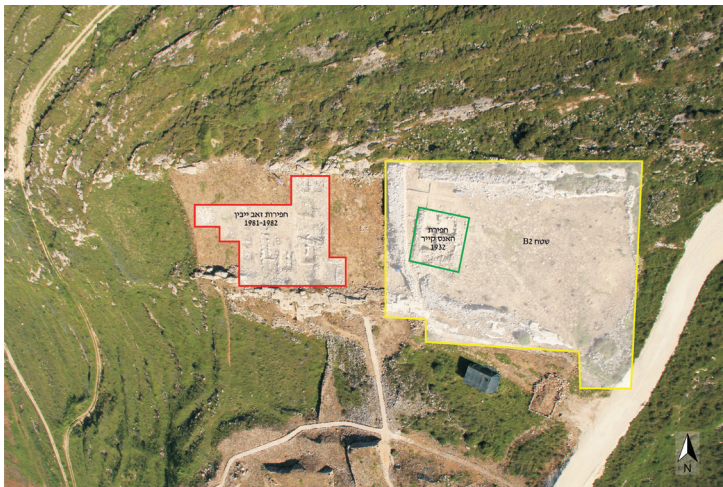


תל שילה, החפירות במשטח הצפוני, עונות 2012, 2013

רעות לויתן-בן אריה וחנניה היזמי*

בשלוחה הצפונית של תל שילה בולט משטח מלבני (כ-25×100 מ'; להלן איור 1 – המשטח הצפוני) המוגדר מצפונו ומדרומו בדופנות סלע. במזרח ובמערב, במקומות שבהם דופן הסלע הדרומית נעלמת מתחת לפני השטח, נבנו ככל הנראה קירות תוחמים למשטח. הקיר המזרחי לא היה חשוף לפני החפירה, אך טרסה מאוחרת שימרה את התוואי שלו, ולאחרונה נחשף חלקו הצפוני. הקיר המערבי טרם נחשף בחפירות, אך שורת אבנים המבצבצת מעל פני השטח מעידה ככל הנראה על קיומו. קו הסלע הצפוני בולט על פני השטח באופן טבעי גם מחוץ לגבולות המשטח הצפוני, אך ניכר כי בחלקו המרכזי הוא עובד, וכך נוצרה צורתו המלבנית. צ'ארלס ווילסון העלה השערה שמשטח זה הוא המתחם שעליו עמד המשכן (Wilson, 1976, p.110). לצד השערה זו הועלו השערות אחרות לגבי מיקום המתחם הפולחני בתקופת הברזל 1. ישראל פינקלשטיין סבר שהוא עמד בין פסגת התל לחומת העיר המערבית של תקופת הברונזה התיכונה, צמוד ממזרח למבנה העמודים שהתגלה בשטח C ומתוארך לתקופת הברזל 1 (Finkelstein, 1993, pp. 384–385). לעומתו, יוסף גרפינקל העלה השערה שיש לחפש את מקום הפולחן דווקא בדרום התל, סמוך למקום הכניסה המשוער לעיר.¹



איור 1: המשטח הצפוני חצוי בקיר סיקול רחב מן התקופה העות'מאנית. ממערב לקיר חפירת זאב ייבין, וממזרחו חפירת המשלחת הדנית ושטח 2B של חפירת הקמ"ט. מבט על (צילום: סקיי ויר).

1 על סמך דברים בעל פה שנאמרו בהרצאת פרופ' יוסף גרפינקל בכנס ה-23 של מחקרי יהודה ושומרון, 13.6.2013.

החפירה הראשונה במשטח הצפוני נערכה בשנת 1932 בידי משלחת דנית בראשות האנס קייר, בחלק המרכזי של המשטח. בחפירתם התגלה מבנה המתוארך לתקופה הרומית (Andersen, 1985, pp. 20–22). בשנים 1981 ו־1982 חפר זאב ייבין במשטח הצפוני כיוון שתמך בהשערה של וילסון לגבי זיהוי מקום המשכן. בחפירתו התנהלה בחלק המערבי של המשטח, ונחשפו שתי שכבות: אחת מסוף תקופת הברזל ומהתקופה הפרסית, והשנייה מתקופת הברזל 2א (ייבין, 1992, עמ' 99–103). בשכבה הקדומה זיהה ייבין כניסה למבנה שבחזיתו אכסדרה, והוא משתרע ממערב לתחום החפירה. בחפירתו התגלתה גם צלמית אישה מחרס שאמנם הקשרה הסטרטיגרפי אינו ברור, אך עצם קיומה מסייע בתיארוך תחילת השימוש במשטח הצפוני, ואולי אף רומז למתחם פולחני שהיה במקום. ראש האישה ורגליה שבורים, ועל גבה כתובת ברכה מצרית קטועה שתוכנה על פי קריאתה של מרינה פופוביץ': "הלוואי והמלך ואיסיס ייתנו שלטון וחיים לבית (למקדש) של ... (פופוביץ', תשנ"ו, עמ' 36). על פי פופוביץ', התאריך הקדום ביותר האפשרי לכתובת על פי סגנונה הוא השושלת ה־21, כלומר המאה ה־11. הכתובת מתייחסת למקום פולחן ששמו נמצא בחלק החסר של הכתובת, ואולי הוא המבנה משכבת הברזל 2ב שייבין זיהה.

שתי עונות החפירה במשטח הצפוני של תל שילה התנהלו מטעם קמ"ט ארכאולוגיה ביהודה ושומרון בחודשים אפריל – יולי 2012 ואפריל – יוני 2013.² מטרתן העיקרית הייתה לברר אם יש במשטח הצפוני עדויות ארכאולוגיות לפולחן ישראלי בתקופת הברזל 1. נחפר האזור שממזרח לקיר סיקול רחב מן התקופה העות'מאנית וכן מתחתיו (איור 2 – שטח 2B).



איור 2: שטח 2B בתום עונת 2013, מבט לצפון (צילום: ש' עממי)

2 את החפירה ניהלו חנניה היזמי ורעות לויתן־בן אריה בסיוע שמעון מאיר ופליקס פורטנוב (מדידה וסרטוט), שלומי עממי (צילום) יובל פלג (גילוי מתכות וקריאת קרמיקה מאוחרת), שלומית בכר ובנימין הראבן (קריאת קרמיקה קדומה), מרים מנוקיאן (ציור קרמיקה), אנה הראל (ציור קרמיקה והכנת לוחות) ויוסי נגר (אנתרופולוגיה פיסית).

בחפירה התגלו שכבות מהתקופות הברונזה התיכונה, הברזל, ההלניסטית, הרומית הקדומה, והעות'מאנית. כמו כן התגלתה בפינה הדרומית-מזרחית של השטח מערת קבורה רומית מאוחרת שנעשה בה שימוש חוזר בתקופה הממלוכית.

תקופת הברונזה התיכונה

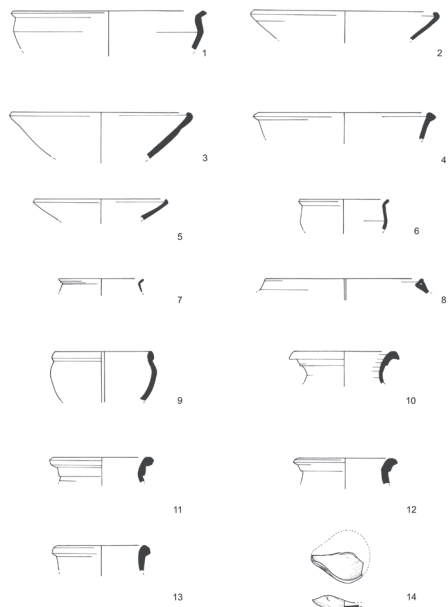
שטח 2B נמצא מחוץ לחומות העיר של תקופת הברונזה התיכונה (איור 3).³ אף על פי כן, התגלו שתי רצפות המתוארכות לתקופה זו (L7177, L7306; לוח 1). רצפה 7177 היא מפלס חרסים שהתגלה על הסלע ובו שברי קערות (לוח 4:1, 5), סיר בישול (לוח 8:1), קנקנים (לוח 10:1, 12) ונר (לוח 14:1). רצפה 7306 היא מפלס אבנים ועליהן שברי כלי חרס באתרם, בהם קערות (לוח 1:1-3, 6), סיר בישול (לוח 9:1), קנקנים (לוח 11:1, 13) וכן מכתש אבן ובתוכו אבן יד, המעידים ככל הנראה שהרצפה היא שריד של בית מגורים.



איור 3: שרידי בנייה מתקופת הברונזה ותקופת הברזל 1 בשטח 2B (סרטוט: ש' מאיר ופ' פורטנוב)

כמטר אחד מדרום לרצפה 7177 התגלה קבר מלבני חצוב בסלע החוואר (L7034b); כ-1×3 מ'). באדמה שמילאה את הקבר התגלו כמה כלי חרס, בהם קערות ונר שלמים

3 תוואי החומה בצפון התל ובמערבו מוכר לאור קטעי החומה שהתגלו בחפירות קיר ובחפירות פינקלשטיין (Finkelstein, 1993, p. 6, fig. 1.5).



לוח 1: מדגם כלי חרס מתקופת הברונזה התיכונה שנתגלו על רצפות 7177, 7306 (ציור: א' הראל)

הנראים כטיפוסי מעבר מתקופת הברונזה התיכונה לראשית תקופת הברונזה המאוחרת (איור 4), וכן חלק מגולגולת של תינוק. על רצפת הקבר התגלה פך תמים ולצדו עוד שרידים מקבורת תינוק כבן שנתיים.⁴ סמוך לקבר מדרום התגלתה שכבה עבה של שבבי אבן (L7143) ובתוכה אבן שחיקה. נראה ששכבה זו היא פסולת החציבה של הקבר.

כיוון שמידות הקבר גדולות מן הנדרש לקבורה רגילה, ובוודאי לקבורת תינוק, יש להניח שלחציבה זו היה שימוש מקורי אחר, ורק בשלב מאוחר הוסבה לקבורה. הרצפות מתקופת הברונזה התיכונה התגלו סמוך לקבר, במפלס גבוה ממנו. אי-אפשר לקשור בוודאות בין הקבר לרצפות, אך אין להוציא מכלל אפשרות שהיוו יחידה אחת, של מגורים וקבורה של תינוק, כמנהג התקופה (Mazar, 1990, p. 214). תכנית המבנה אינה ידועה, אך אפשר בכל זאת להציע שבתקופת הברונזה התיכונה נבנה לפחות בית מגורים אחד במשטח הצפוני שמחוץ לחומת העיר.



איור 4: מכלול כלי חרס מקבר ארגז b7034 (צילום: ש' עממי)

תקופת הברזל

עיקר הממצאים מתקופת הברזל התגלו באזור המזרחי של שטח 2B, שם השתמרו קירות המאפשרים זיהוי של שלושה שלבי בנייה המתוארכים לתקופות ברזל 1, ברזל 2א וברזל 2ב. את השלב הראשון מייצג 'המבנה הקדום', את השלב השני מייצג 'מבנה האבנים הנטויות', ואת השלב השלישי – 'חדר המתקנים העגולים'. באזור המערבי ההשתמרות דלה יותר, בגלל בנייה מאוחרת ופני סלע גבוהים, ולכן קשה לשחזר תכנית כלשהי של המבנים ששרידיהם התגלו שם.

המבנה הקדום

בחלק הצפוני-מזרחי של השטח התגלה מבנה גדול (לפחות 17×7.5 מ'; ראו איור 3). הקיר הצפוני של המבנה הוא דופן הסלע הצפונית, והקיר המזרחי שלו (W7081) תוחם את המשטח הצפוני ממזרח. קיר 7081 בנוי מאבני גוויל במגוון גדלים, בולדרים לצד אבני גוויל בינוניות. הקיר המשיך לשמש גם בשלבי הבנייה הבאים של תקופת הברזל ואף בתקופה ההלניסטית (להלן). ההשתמרות הדלה של הקירות הפנימיים במבנה (קירות 7310 ו-7194) אינה מאפשרת להבין את תכניתו הפנימית. רצפת המבנה הייתה בחלקה סלע שסותת ופולס לגובה אחיד, ובמקומות שבהם פני הסלע היו נמוכים, הונחו לוחות ריצוף גדולים (L7352). בחלק המערבי של שטח 2B התגלו שרידים של קיר המשלים את דופן הסלע הצפונית של המשטח הצפוני, באזור שבו הסלע הטבעי נמוך. כיוון שקיר זה מתייחס לדופן הסלע הצפונית המהווה קיר חיצוני למבנה, וכיוון שהאוריינטציה שלו מתאימה לאוריינטציה של המבנה הקדום, סביר לקשר בין הקיר למבנה. ייתכן שקיר זה תחם חצר שהשתרעה ממערב למבנה הקדום. ואולי קיר 7195, שהתגלה כ-18 מטרים מדרום לקיר הצפוני, תחם את החצר מדרום (ראו לעיל איור 3). ארבעה ספלולים חצובים שהתגלו מצדו הצפוני של קיר 7195 מעידים ככל הנראה על עבודות כתישה שנעשו בחצר.

אין ממצא המתארך את המבנה, אך 'מבנה האבנים הנטויות' שנבנה מעליו (ראו להלן, איור 5), מתוארך לתקופת הברזל 2א ומהווה 'טרמינוס פוסט קוום' למבנה הקדום. נוסף על כך, לוחות הריצוף שהתגלו במקומות שבהם פני הסלע נמוכים, דומים ללוחות הריצוף במבנה המחסנים מתקופת הברזל 1 שהתגלה בשטח C (Finkelstein, 1993, pp. 21–22, fig. 2.7). שני נתונים אלה מאפשרים לתארך את הקמת המבנה הקדום לתקופת הברזל 1 בסבירות גבוהה.

מבנה האבנים הנטויות

בתקופת הברזל 2א נבנה מבנה חדש (17×15 מ'; איור 5) המאופיין בבנייה באבני גוויל המונחות באלכסון (איור 6). הוא נבנה מעל שרידי המבנה הקדום וממשיך להשתמש בקיר המזרחי שלו ובדופן הסלע הצפונית של המשטח הצפוני. לאורך המבנה השתמר היטב קיר 7167, המחלק אותו לשתי יחידות אורכיות שאין ביניהן פתח. היחידה הצפונית סגורה משלושה עברים, ואפשר לשחזר את הכניסה אליה רק ממערב.



איור 5: מבנה האבנים הנטויות מתקופת הברזל 2 ותוספות הבנייה מתקופת הברזל 2 (סרטוט: ש' מאיר ופ' פורטנוב)



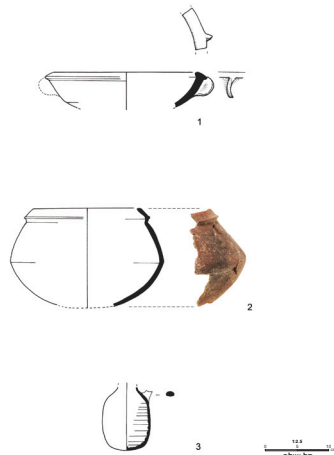
איור 6: קיר 7167 בנוי בשיטה האופיינית למבנה – אבני גוויל מונחות באלכסון, מבט לדרום (צילום: ר' לויתן-בן אריה)

מצפון לקיר 7167 הוגדרו שני חדרים וביניהם קיר שמשולב בו עמוד אבן (W7382; 0.5x0.8 מ', כ־1 מ' גובה; איור 7). בנייה כזו התגלתה גם בשטח C, במחסנים המתוארכים לתקופת הברזל 1 (Finkelstein, 1993, pp. 21–31), ובמשטח הצפוני, במבנה המתוארך לתקופת הברזל 2 (ייבין, 1992, עמ' 102–103). ממזרח לקיר 7382 התגלה בחפירתנו

מפלס חרסים המונח על גבי הסלע (L7155). מדרומו התגלה מתקן עגול קטן (L7373) עשוי משבר גדול של כלי חרס, ככל הנראה בסיס קנקן, המדופן בטיץ' בהיר בחלקו הפנימי (איור 8). בתוך המתקן נמצאה קערה שלמה ותחתיה סכין ברזל. ממערב לקיר 7382 התגלה עוד מתקן מדופן טיץ' (L7184) הנשען על קיר 7167, ובתוכו סיר בישול (לוח 2:2). מחוץ למתקן התגלו שברי כלים באתרם בהם קערה עם ידית בריח (לוח 1:2) ופכית (לוח 3:2).



איור 7: עמוד משולב בקיר 7382, מבט לדום־מערב (צילום: ר' לויתן־בן אריה)



לוח 2: כלי חרס מתקופת הברזל 2א שהתגלו בתוך מתקן L7184 וסמוך לו (ציור והכנת הלוח: א' הראל, צילום: ש' עממי)



איור 8: מתקן 7373 ובתוכו קערה (צילום: ש' עממי)

מדרום לקיר 7167, סמוך לקטע המערבי שלו, הונח מילוי אבני גוויל גדולות (L7383) שנועד לפלס את הרצפה בהתאם לגובה פני הסלע. סמוך לקטע המרכזי של הקיר נבנה חדר (L7361) שמפלס הרצפה שלו נמוך בכ־40 סנטימטרים ממפלס רצפה 7383. נראה כי במקום זה ניצלו הבונים מדרגה טבעית בסלע בתור דופן מערבית של החדר ויתרו על הפילוס. ממערב למבנה התגלו חלקי קירות ורצפות, טבונים ובור מדופן באבנים. ייתכן שהם מאותו שלב בנייה, אך אי־אפשר להוכיח זאת.

חדר המתקנים העגולים (ראו איור 5)

במהלך תקופת הברזל ב' נעשו שינויים במבנה האבנים הנטויות. בפניה הצפונית־מזרחית של המבנה נבנה חדר חדש (L7087), שכיוונו אינו תואם את כיוונו של המבנה הקודם (איור 9). בתוך החדר, צמוד לקירות, נבנו שלושה מתקנים עגולים גדולים, מדופנים מבפנים בטין ומחופים מבחוץ בחרסים, שככל הנראה שימשו לאגירת תבואה. הכניסה אל החדר הייתה מהמערב, שם התגלתה מדרגה היורדת אל רצפת הסלע. הסיבה לשינוי בכיוון החדר אינה ידועה ומקשה על הבנת הקשר בינו לבין מבנה האבנים הנטויות – האם החדר היה יחידה בפני עצמה לאחר שהחלק הצפוני של מבנה האבנים הנטויות יצא מכלל שימוש, או ששולב בו.



איור 9: חדר המתקנים העגולים, מבט לדרום (צילום: ר' לויתן־בן אריה)

חדר 7361 של מבנה האבנים הנטויות המשיך לשמש גם בשלב חדר המתקנים העגולים של תקופת הברזל ב'. על רצפת הסלע של החדר התגלו באתרם סירי בישול אופייניים למאה השמינית לפסה"נ, וכן צלמית חרס זאומורפית.

במערב שטח 2B התגלו, בלא הקשר אדריכלי ברור, רצפת לוחות אבן (L7170) ובור חצוב (L7358). על הרצפה ובתוך הבור נחשפו באתרם שברי קנקנים, צפחת, סירי בישול, קערות, קדרות ונר שלם אופייניים למאה השמינית לפסה"נ. שניים מהקנקנים משתייכים לקבוצת 'קנקני היפ' האופיינית לצפון ישראל, מטיפוס שהתגלה גם ברחוב ובמגידו

ותוארך למאה השמינית לפסה"נ (הרוש, 2014). תל שילה הוא אחד האתרים הדרומיים ביותר שבהם התגלו קנקני היפו, לצד רוג'ום אבר-מח"יר וח'רבת מרג'מה.

סיכום תקופת הברזל

השלב הראשון של תקופת הברזל שהתגלה בשטח 2B הוא ככל הנראה מתקופת הברזל 1. השלבים השני והשלישי מתוארכים לתקופות ברזל 2א וברזל 2ב. הבנייה של השלב השני מבטלת את הרצפה ואת הקירות הפנימיים מן השלב הראשון, אינה מושתתת על הסלע ומכוונת באוריינטציה מעט שונה מן המבנה הקדום. לכן נראה כי כאשר בנוי השלב השני הגיעו למקום, המבנה של השלב השני היה כבר חרב. הם יישרו את השטח ובנו מעל האדמה המפולסת. הקיר הבנוי היחיד שהמשיך לשמש אותם הוא הקיר המזרחי של המבנה הקדום. נראה כי עוביו ומיקומו האסטרטגי בקצה המזרחי של משטח הסלע הצפוני הפכו אותו למועיל ובוטל, והוא שימש שוב גם בתקופה ההלניסטית. לא התגלו סימנים לחורבן אלים שגרם לסוף השימוש במבנה הקדום, אך אולי יש קשר בין נטישת המבנה ובין החורבן שהתגלה בשטח C ומיוחס לתוצאות קרב אבן העזר (Finkelstein 1993, pp. 388–389). לעומת זאת, נראה שתקופת הברזל 2ב המשיכה את תקופת הברזל 2א בשינויים אדריכליים חלקיים בלבד. כלי החרס מתקופת הברזל 2א, שהתגלו באתרם בחלקו הצפוני של מבנה האבנים הנטיות, ככל הנראה השתמרו בעקבות הגבהת הרצפות שם, וכל קירות המבנה (חוץ מקיר 7382) המשיכו לשמש גם בתקופת הברזל 2ב. כלי החרס מתקופת הברזל 2ב, שהתגלו שלמים באתרם (חדר 7361, רצפה 7170 ובור 7358), מעידים על נטישה מהירה או על חוסר יכולת לחזור, ככל הנראה בזמן הכיבוש האשורי בסוף המאה השמינית לפנה"ס.

התקופה ההלניסטית

מן התקופה ההלניסטית התגלה מבנה אחד (איור 10), 'המבנה השרוף' המשתרע מצפון ומדרום לקיר 7167, ועושה שימוש בחלק מקירות המבנים של תקופת הברזל. הוא מכונה כך בגלל שכבת שרפה (בעובי 15 ס"מ) שהתגלתה בשניים מחדרי המבנה (L7338, L7356). הסלע, שעובד כבר בתקופות קדומות, שימש רצפות לחדרים, ובמקומות שבהם מפלס פני הסלע נמוך, התקינו רצפת עפר כבוש. בחדרים הללו לא נמצאו כלי חרס באתרם פרט לנר אחד מטיפוס האופייני למאות השנייה והראשונה לפסה"נ.

בחדר אחר של המבנה התגלתה מפולת גדולה בלא שרידי שרפה (L7113). בקירות הדרומיים של חדרים 7356, 7113 יש פתחים המובילים לחדר מאורך (L7131, L7342), שעל רצפתו נחשף ריכוז גדול של כלי חרס שלמים האופייניים למאות השנייה-הראשונה לפסה"נ. רובם קנקנים (לוח 3: 4–15) וכן קערות (לוח 3: 1–3), פך (לוח 3: 16) וצפחת (לוח 3: 17). בחלקו המערבי של החדר התגלו 14 מסמרי ברזל גדולים, תקועים ברצפה ומכופפים בזווית ישרה (איור 11), וייתכן שהם חיברו לרצפה מתקן או חפץ כלשהו שהתכלה. גם במילויים מעורבים סמוך למבנים התגלו חרסים מהתקופה ההלניסטית, בהם שלוש ידיעות אמפורה מוטבעות, מיובאות, מאמצע המאה השנייה לפסה"נ.⁵

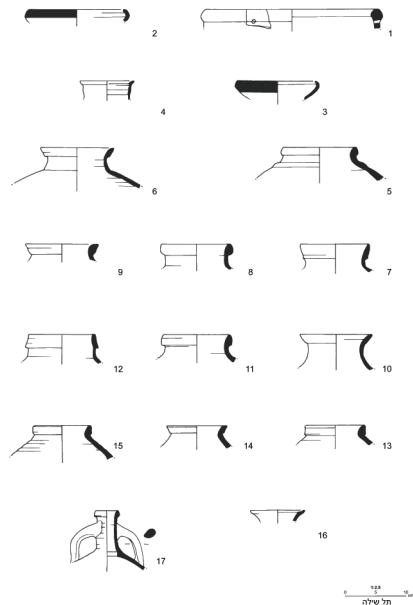
י"ש 2012-5-3



איור 10: התקופות ההלניסטית והרומית, תכנית (סרטוט: ש' מאיר ופ' פורטנוב)



איור 11: מסמרי ברזל תקועים ברצפת החדר המוארך, מבט לדרום (צילום: ר' לויתן-בן אריה)



לוח 3: כלי חרס מהתקופה ההלניסטית ממצבור על רצפת החדר המוארך (ציור: מ' מנוקיאן, הכנת הלווח: א' הראל)

סיכום התקופה ההלניסטית

המבנה השרוף שהתגלה בחפירה חרב בחורבן אלים וניטש בפתאומיות כשכלים שלמים נותרו באתרם. על פי הנר שהתגלה בחדר השרוף והמכלול שהתגלה בחדר המאורך, יש לתארך את החורבן למאה השנייה או הראשונה לפסה"נ, וסביר לייחסו לכיבושי יוחנן הורקנוס הראשון בעת סיפוח חבל עקרבה ליהודה בשנים 112–108 לפסה"נ (בר־כוכבא, תשס"ג, עמ' 23–28). אפשר גם להקדימו למסעות יהודה המקבי שיצא בשנת 163 לפסה"נ לחלץ יישובים יהודיים מבודדים מידי שכניהם: "ויהודה נלחם בבני עשיו באדום, את עקרבה" (מקבים ב, ה, 3), אך אפשרות זו נראית פחות סבירה.⁶ המבנה נותר הרוס וכאשר התחדש היישוב בתקופה הרומית, או אולי כבר בתקופה החשמונאית, נערמה מעליו אשפה (להלן).

התקופה הרומית הקדומה

בחפירתנו התגלו שלושה מבנים (A, B, C), שלושה בורות מים ושני מצבורי אשפה, כולם מן התקופה הרומית הקדומה. סמוך לפינה הדרומית-מזרחית של שטח 2B התגלתה מערכת חציבות הכוללת חללים תת־קרקעיים. כמו כן, נחשפה מחצבה לאורך קו הסלע הדרומי של המשטח הצפוני, שאינה מאוחרת לתקופה הרומית, אך אולי קדומה לה.

מבנה A – המבנה נחשף לראשונה בעונת החפירות השלישית של המשלחת הדנית, בשנת 1932, שבועות ספורים לפני פטירתו הפתאומית של ראש המשלחת האנס קייר. בעת חפירת המשלחת הדנית כונה המבנה 'הבית הביזנטי', אך אנדרסן תיארך אותו לתקופה הרומית וסבר שהוא נהרס בסוף המאה השלישית או ראשית המאה הרביעית לסה"נ (Andersen, 1985, pp. 20–22, plan A). המשלחת הדנית לא חפרה תחת רצפות המבנה, ולעתים גם לא חשפה את הרצפות בשלמותן, לכן לא יכלה לזהות את השלב הקדום של המבנה.

בחפירה החדשה נחפרו מילויים תחת רצפות המבנה, והסתבר שיש לו שני שלבים. בשלב הראשון נבנו שלוש יחידות מאורכות מקבילות, והצפונית שבהן חולקה לשני חדרים (L7013, L7014). חדר 7013 שונה מיתר חדרי המבנה. בנייתו מוקפדת באבנים מסותתות, רצפתו עשויה מלוחות אבן (L7055), והקיר המערבי שלו מדופן באבנים קטנות, כנראה תשתית לטיח. בשאר המבנה הבנייה מרושלת באבנים מהוקצעות חלקית, עובי הקירות אינו אחיד ואין שרידי טיח על הקירות. שלב זה הגיע לסופו כאשר התמוטט חלל תת־קרקעי תחת היחידה האמצעית של המבנה.

בתוך הקיר המערבי של המבנה התגלה נר שעליו עיטור רדיאלי (Barag & Hershkovitz, 1994, P. 16, no. 12; Rosenthal-Heginbottom, 2003, p. 200, Pl. 6.8:3), המעיד כי המבנה לא נבנה לפני המאה הראשונה לפסה"נ. על פי הממצא במפולת החלל התת־קרקעי (L7117), שלב זה נהרס בסוף המאה הראשונה לפסה"נ או בראשית המאה הראשונה לסה"נ.

בשלב השני פורק החלק המזרחי של קיר 7008, חוץ מהנדבך התחתון שלו, ובמקומו נבנה קיר 7022. כמו כן נבנו קירות שחילקו את יחידות האורך המרכזית והדרומית לארבעה חדרים קטנים (L7020, L7026, L7027, L7029). בפתח שנוצר בין חדרים 7026 ו־7027

הוצב מכתש אבן. על סמך הממצאים מן השלב השני יש לתארך את סוף השימוש במבנה למאה הראשונה לסה"נ. את התיארוך שנתנה המשלחת הדנית לחורבן המבנה יש לייחס ככל הנראה למילויים מאוחרים שאינם שייכים להתמוטטות המבנה.

מבנה B – סמוך ממזרח לחלק הדרומי של מבנה A נחשפו בחפירה החדשה שני חדרים, וככל הנראה פתח ביניהם (L7101, L7072). המבנה מושתת על הסלע, ובמקומות שבהם יש חציבות בסלע, הונחו אבנים לפילוס. בחדר 7101 התגלתה שכבת מפולת, ותחתיה התגלו כלי חרס מן התקופה הרומית הקדומה.

מבנה C – מצפון-מזרח למבנה B התגלו חדר וחצר (L7346, L7357). בחצר התגלה טבון שחלקו הפנימי מדופן טין, וחלקו החיצוני מכוסה אבנים קטנות. מדרום לטבון התגלו שרידי לבנים, כנראה של מתקן שעמד לידו. חפירתם לא הושלמה, וסביר שהרחבת החפירה מדרום לקירות אלה תוכל להבהיר את תכנית המבנה בשלמותה.

בורות המים – התגלו שלושה בורות מים שעל קרקעיתם ממצאים מהתקופה הרומית הקדומה. בור 7090 התגלה מצפון למבנה A. על קרקעיתו התגלו ממצאים רבים ובהם קנקנים שלמים ומטבעות מימי ינאי, אגריפס הראשון, הנציב פסטוס ושנה שנייה למרד הגדול.

בור 7182 התגלה בפינה הצפונית-מזרחית של חדר 7026, והחלל שלו נמשך צפונה תחת קיר 7007. הבור קדום למבנה והמשיך לשמש אתו יחד. בוני קיר 7007 הניחו מעליו אבן גדולה מאוד לצורך ביסוס הקיר מעל שולי פתח הבור. בקרקעית הבור התגלו בין היתר קנקנים שלמים מהתקופה הרומית הקדומה.

בור 7328 התגלה בקצה הדרומי-מזרחי של שטח 2B. על קרקעית הבור נמצאו שברי כלי חרס מהתקופה הרומית הקדומה.

מצבורי אשפה – מעל רצפה 7342 המתוארכת לתקופה ההלניסטית התגלו שני מצבורי ממצאים (L7334) המתוארכים לתקופה הרומית הקדומה הכוללים בין השאר חרסים, עצמות בעלי חיים, פריטי מתכת וזכוכית.

חציבות בדרום-מזרח שטח 2B – משטח חצוב התגלה בפינה הדרומית-מזרחית של השטח, ובו מסדרון חצוב מדורג היורד אל מתחת פני הסלע (L7372). בקצה המסדרון יש פנייה ימינה בזווית ישרה אל מחילה צרה שבדופנותיה יש שקעים חצובים להנחת נרות. המחילה מובילה אל חלל תת-קרקעי חצוב (L7336). צורתו אינה רגולרית, אך בדופן הדרומית-מזרחית שלו, צמוד לפתח המחילה, יש חציבה מלבנית בסלע היוצרת כוך גדול ששימושו אינו ברור. חפירת החלל התת-קרקעי עדיין לא הושלמה עקב בעיות בטיחות, וגם משמעותו לא הובררה כל צורכה. אפשר לשער שהמחילה הצרה המחברת בין המעבר המדורג לחלל הלא-רגולרי, היא מחילת מסתור, והיא קישרה בין שני מפעלים תת-קרקעיים שקדמו לה.

סיכום התקופה הרומית הקדומה

כבר במאה הראשונה לפסה"נ חודשה הפעילות במשטח הצפוני, מעל שרידי החורבן של השכבה ההלניסטית, והיא נמשכה לכל הפחות עד חורבן הבית השני. הזהות היהודית של התושבים ניכרת בכלי האבן ובמטבעות. שישה מתוך 22 מטבעות שהתגלו בעונת 2012,

הוטבעו בידי מלכי בית חשמונאי, ו-12 הוטבעו בתקופה הרומית הקדומה.⁷ גם בשאר האתר התגלו ממצאים המעידים על יישוב יהודי בתקופה זו, בהם מקוואות, מטבעות וכלי אבן (זיסו, 2001, עמ' 27-28; זיסו, 2006, עמ' 86-87; קליין, 2009, עמ' 181-183). אף על פי שמבנים A ו-B קרובים מאוד זה לזה, ידוע שבקרבם היה שטח פתוח, ובו מקום שפיכת אשפה. חפירה עתידיית בשטח שבין המבנים למוקדי האשפה והחקלאות תוכל לשפוך אור על הקשר ביניהם ועל מידת הצפיפות ואופי היישוב בחלק זה של האתר. המחילה החצובה בדרום-מזרח שטח B נראית כמחילת מסתור שקישרה בין שני מתקנים שקדמו לה. נראה שתושבי שילה התכוננו למרד ברומאים, ובשלב זה אי-אפשר לקבוע בוודאות אם היישוב היהודי בשילה פסק בעקבות המרד הגדול, או שנמשך עד מרד בר-כוכבא. באחת ממגילות בר-כוכבא מנחל מורבעת מופיע הגיזרון Σειλωει שמשמעותו – השילוני (Benoit, Milik & de Vaux, 1961, p. 222 f, no. 92.5), ויש בכך רמז לקיום יישוב יהודי בשילה בימי מרד בר-כוכבא. עם זאת, ייתכן שזה ייחוס היסטורי, ואותו אדם לא גר בשילה בזמן כתיבת התעודה אלא קודם לכן, או שמשפחתו באה משם.

התקופה הרומית המאוחרת

מהתקופה הרומית המאוחרת התגלתה בשטח 2B מערת קבורה חצובה בסגנון מקמרים (איור 12). פתח המערה חצוב בצורת קשת בקיר הסלע שנחצב בתקופה הרומית הקדומה. במערה חדר מרכזי מרובע, שלושה מקמרים וארבעה ארגזי קבורה. במקמר הדרומי שני ארגזי קבורה המקבילים לחדר המרכזי, במקמר המערבי שני ארגזים המאונכים לחלל המרכזי, ובמקמר הצפוני נמצא דרגש בלא ארגזי קבורה.⁸ רצפת החדר המרכזי חצובה ברובה בסלע, אך בפניה הדרומית-מזרחית של החדר נחשפה רצפת עפר, ומתחתיה נחשף פתח של חלל חצוב (לעיל L7336) שכלל הנראה קדם למערת הקבורה ונסתם באבנים בעת חציבתה. חלק מחלל זה נחפר ונמצא בו בין היתר נר תמים מן המאה השלישית לסה"נ. מילוי האבנים הוא סתימה מכוונת של החלל התחתון שנעשתה בעת חציבת מערת הקבורה, כדי שהיא לא תתמוטט. המערה הייתה בשימוש גם בתקופה הממלוכית, כנראה למחסה ארעי. מערת הקבורה מצטרפת למעט המידע שיש עד כה על היישוב בשילה בתקופה הרומית המאוחרת ובכלל זה שלושה מטבעות שנמצאו במשטח הצפוני (Andersen, 1985, p. 107), מטבע אחד שהתגלה בחפירות ההצלה בראש התל (שטח O, טרם פורסם), ושני מטבעות שהתגלו בדרום התל (שטח N, טרם פורסם).

7 מלבד מטבעות אלה התגלו מטבע אחד תלמי, מטבע אחד סלווקי ושני מטבעות מוסלמיים משכבת פני השטח. מטבעות העונה השנייה טרם נוקו. תודתי ליובל פלג ולגבריאאל ביכובסקי על הקריאה הראשונית של המטבעות.

8 הממצא מהמערה נכלל בדוח האנתרופולוגי של ד"ר יוסי נגר, ופורסם בדוח החפירה.

3-3-2013 ש"י"

**תל-שילה
שטח B2
התקופה הרומית המאוחרת**



איור 12: מערת קבורה מהתקופה הרומית המאוחרת, תכנית וחתך (סרטוט: ש' מאיר ופ' פורטנוב)

בחפירות סביב ג'אמע אל־יתים הצמוד לתל מדרום, נחשף רחוב רומי מרוצף מן התקופה הרומית המאוחרת, ומשני צדיו התגלו שרידי מבנים מאותה תקופה (Magen, & Aharonovich, 2012, pp. 164–165). בחפירות שטח N שבדרום התל התגלה בית בד עבאסי בתוך מבנה מסוף התקופה הביזנטית או ראשית התקופה האומיית (היזמי והבר, 2014). בקיר המערבי של המבנה משולבת בשימוש משני אבן שעליה תבליט שור, ככל הנראה מהתקופה הרומית המאוחרת.

פעילות חקלאית

בשלב כלשהו אחרי שהמשטח הצפוני הפסיק לשמש למגורים, הוגדר בחלקו המזרחי מתחם חקלאי המשתרע על כל שטח 2B. הוא תחום מצפון, מדרום וממערב בקירות סיקול (W7000, W7001, W7002), ובקצהו המזרחי בנוי קיר טרסה (W7078). קירות הסיקול בנויים על פני השטח, בלא יסודות ובלא מילויים הניגשים אליהם. הקיר המערבי רחב במיוחד (3 מ') ובנוי משתי פנים וליבה. הוא הושתת על גבי גל אבנים הנשען על בניין A מהתקופה הרומית הקדומה. לקירות הצפוני והדרומי של המתחם החקלאי יש פן מסודר רק בצד הפנימי, ואילו כלפי חוץ הם 'נשפכים' במתינות. בפינה הדרומית־מערבית של המתחם החקלאי עוצב מסדרון כניסה בין קירות הסיקול.

בשלב זה אי אפשר לקבוע מתי נבנה המתחם החקלאי. ידוע לנו כי בחלק הדרומי של התל היה כפר בימי הביניים ששרידיו ניכרים עד היום על פני השטח, ושהוא התקיים לפחות

עד המאה ה-16 לסה"נ (Hutteroth, & Abdulfattah, 1977. P. 133). ייתכן שהמשטח הצפוני שימש אז לחקלאות בגלל אופיו השטוח. כמו כן, מוכרים תצלומים מראשית המאה ה-20 שבהם נראים עיבודים חקלאיים בקצה הדרומי של התל, שם יש מדרגות רחבות המתאימות לחקלאות, וייתכן שגם האזורים הצפוניים של האתר שימשו לחקלאות מאותה סיבה בדיוק.

דיון

המניע העיקרי לחפירה במשטח הצפוני היה ההשערה שהעלה וילסון ואימצו חוקרים נוספים, ששם שכן המשכן. ממצאי החפירה בשטח 2B שבחלקו המערבי של המשטח חשפו מבנים וחציבות הקשורים בעיצובו ובשימושו לאורך התקופות. עיצוב המשטח הצפוני הושפע בלא ספק מהימצאות שבר גאולוגי לאורכו. עם זאת, ברור כעת כי לכל הפחות הדופן הצפונית של המשטח עובדה ועוצבה בידי אדם בתקופת הברזל 1 או קודם לכן. מגע יד האדם ניכר בעיקר במשטח הסלע הזיזי החצוב צמוד לדופן הסלע הצפונית, פחות בדופן הסלע עצמה. יש לציין שלאורך הדופן הצפונית אין כלל שרידי מחצבה, וברור שהיא איננה תוצר לוואי של חציבת אבנים לצורך בנייה. בקו הסלע הדרומי זיהינו קיר חצוב רק בקצה המזרחי, וכיוון שלא חפרנו לעומק במקומות נוספים לאורכו, אין די בכך כדי לקבוע אם נחצבה דופן סלע לכל אורכו, או שמא כל עיבודו הוא תוצר של מחצבה שהתגלתה בראשו ובשיפוליו הדרומיים.

הממצא בחפירת המשטח הצפוני מעיד על פעילות החל מתקופת הברונזה התיכונה. עם זאת, אופי הפעילות הקדומה והיקפה לא מחוור די צורכו, וגם אין בממצא כדי להכריע אם היא נעשתה לפני עיצוב המשטח הצפוני או לאחריו. לעומת זאת, המבנה הקדום, שיש לתארו ככל הנראה לתקופת הברזל 1, נבנה בלא ספק לאחר שעוצבה דופן הסלע הצפונית של המשטח הצפוני, ניגש אליה ומשתמש בה.

בממצאי תקופת הברזל 1 אין פרטים המעידים דווקא על פעילות דתית פולחנית באזור הנחפר. הבנייה מעל שרידי המבנה מתקופת הברזל 1 מעידה אולי שלא הייתה מסורת של קדושה ביחס למקום, כיוון שאילו הייתה מסורת כזאת, לא היו בונים בתי מגורים באותו מקום. עם זאת, עדיין אפשר להציע שהמבנים שהתגלו באזור הנחפר עמדו בקדמת מבנה הפולחן, ואת המבנה עצמו יש לחפש מערבה יותר.

ממצאי החפירה במשטח הצפוני שופכים אור על רצף היישוב באתר גם בתקופות שלא באו לידי ביטוי בחפירות סביב הכיפה המרכזית של התל. בחפירות פינקלשטיין שהתמקדו במדרונות המזרחי הצפוני והמערבי של הכיפה המרכזית, לא התגלתה שכבה מראשית תקופת הברזל 2. מסקנתו מכך הייתה כי האתר היה נטוש מאמצע המאה ה-11 לפסה"נ והתחדש רק במאה השביעית ואולי השמינית לפסה"נ (Finkelstein, 1993, p. 389). סברה זו התקבלה במחקר, וגם פאוסט, בדיון בנוגע לאופי היישובים הישראליים במאה העשירית לפסה"נ, הזכיר את שילה כדוגמה לאתר כפרי שניטש לאחר חורבן שכבה V, המתוארך לאמצע המאה ה-11. לדבריו, כל אתרי ההתנחלות ניטשו בסוף המאה ה-11, פרט לאתרים ספורים שהפכו במאה העשירית ליישובים עירוניים, ושילה איננה ביניהם (פאוסט, תש"ס, עמ' 9).

ממצאי חפירות ייבין בשנות השמונים וממצאי חפירתנו בעונות האחרונות מעידים כי לכל הפחות במשטח הצפוני של שילה היה יישוב בתקופת הברזל 2, מן המאה העשירית

עד השמינית לפסה"נ. מתקבל הרושם שהיישוב בשילה התחדש לאחר קרב אבן העזר והתפרס על השלוחה הצפונית של האתר. ייתכן שקירות שראשיהם נראים בחלקו העליון של המדרון היורד מהמשטח הצפוני אל ואדי עלי, שייכים אף הם ליישוב מן התקופה הזו. המדרונות המתונים ממזרח וממערב לשטח שחפרנו עשויים גם הם להיות חלק מאותו יישוב, ויש מקום לבדוק זאת בחפירות עתידיות.

לאחר הכיבוש האשורי נמשך ככל הנראה היישוב בשילה, כפי שנראה מתוצאות חפירות פינקלשטיין בחלק המזרחי של התל (Finkelstein, 1993, p. 389) ובחפירות זאב ייבין במשטח הצפוני (ייבין, 1992, עמ' 99–101). על פי עדויות המקרא, יישוב זה התקיים לפחות עד החורבן (ירמיהו, מא, 5), ומחפירות ייבין עולה שגם לאחר מכן – עד התקופה הפרסית. בחפירתנו התגלו רצפות מהתקופה ההלניסטית ישירות מעל שרידי המבנים מתקופת הברזל 2. הרושם המתקבל הוא שהיישוב מסוף תקופת הברזל ומן התקופה הפרסית היה מפוזר ודליל, ולכן שרידיו התגלו רק במעט משטחי החפירה באתר.

לעומת זאת, בתקופות ההלניסטית והרומית דומה תמונת ההתיישבות של שטח 2B למצאי החפירות בראש התל. בראשית התקופה ההלניסטית הממצאים הפזורים באתר די מעטים, ונראה שעדיין היישוב היה דליל (Finkelstein, 1993, p. 9: stratum III). המבנים המעטים שהתגלו מתקופה זו, הן בחפירתנו הן בחפירת שטח G של פינקלשטיין, משתמשים בקירות מתקופת הברזל (Finkelstein, 1993, p. 67). חורבן בתקופה ההלניסטית ניכר היטב בשטח 2B, וסביר לקשר אותו לכיבוש העיר שומרון ופלך עקרבה בימי יוחנן הורקנוס הראשון (בר־כוכבא, תשס"ג, עמ' 23–28).

בסוף התקופה ההלניסטית ובתקופה הרומית הקדומה היישוב התעבה, ושרידיו נמצאים כמעט בכל שטחי החפירה בתל (Finkelstein, 1993, p. 9: stratum II), כולל שטח 2B. כלי אבן ומטבעות מן המרד הגדול שהתגלו בחפירתנו מעידים על הזהות היהודית של תושבי שילה בתקופה זו, וכך גם מקווה שהתגלה בחפירת הצלה בראש התל וטרם פורסם, ומקווה שהמשלחת הדנית חפרה במדרון הדרומי וסברה בטעות שהוא קבר (קליין, 2009, עמ' 181–183). היישוב היהודי בשילה בסוף ימי הבית השני הוזכר גם בדברי התנא ר' יהושע בר קרחה מראשית המאה השנייה לסה"נ, שציטט זקן אחד: "פעם אחת הלכתי לשילה, והרחתי ריח קטורת מבין כותליה" (בבלי, יומא ל"ט, א). המעשה התרחש כנראה דור אחד לפני ימי ר' יהושע בר קרחה, ולכן יש לייחס אותו לסוף ימי בית המקדש השני.

סיכום

בשטח שנחפר במשטח הצפוני בשילה, יש ייצוג לתקופות רבות במשך הקיום של האתר, למן תקופת הברונזה התיכונה ועד התקופה הרומית המאוחרת. לאחר מכן מרכז הכובד של האתר נדד למדרון הדרומי של התל ולמישור שמדרומו, ובחלק זה של האתר התקיימה רק פעילות חקלאית.

בתקופת הברונזה התיכונה היו מגורים גם בשטח שמצפון לעיר, אף על פי שהוא מחוץ לחומה. אין ייצוג לפעילות במשטח הצפוני בתקופת הברונזה המאוחרת, וכפי הנראה הצטמצמה הפעילות בתקופה זו לפעילות פולחנית בלבד ששירתה אוכלוסיה נוודית הצטמצמה (Finkelstein, 1993, p. 382). ככל הנראה, בתקופת הברזל 1 המשטח הצפוני היה כבר

מעוצב בצורתו המלבנית, והוקם בו מבנה, אך קשה לשחזר למה שימש. גם מתקופת הברזל 2 נחשפה בנייה מסיבית באזור זה של האתר, זאת בניגוד לתמונה שהתגלתה עד כה בשטחים האחרים של התל, שבהם נראה כאילו האתר היה נטוש בתקופה זו. בסוף המאה השמינית ישנה עדות לנטישה שלא התגלתה בשאר האתר,⁹ ודווקא ממצאים מסוף תקופת הברזל שנחשפו הן בחפירות ייבין הן בחפירות פינקלשטיין, לא התגלו בחפירה שלנו. אם כן, נראה שהמשטח הצפוני מהווה במובנים רבים מעין יחידה נפרדת מהתל, הן מבחינה טופוגרפית הן מבחינת רצף היישוב בו, ואין לכל אורך התקופות הקבלה יישובית בין שתי היחידות. חפירה עתידית ממזרחו וממערבו של המשטח הצפוני וכן בשטח שבינו ובין חומת העיר בתקופת הברונזה תוכל אולי לסייע בהבנת ההבדלים היישוביים ביניהם. עדות מובהקת לפעילות פולחנית במשטח הצפוני לא התגלתה בחפירתנו, ואולי העונות הבאות יניבו ממצאים שיוכלו להוסיף להבנת תפקידו של המשטח הצפוני בתקופת הברזל 1.

רשימת מקורות

- בר-כוכבא, ב' (תשס"ג). כיבוש העיר שומרון בידי יוחנן הורקנוס: העילה להטלת המצור, היישוב היהודי בחבל עקרבא, והריסת העיר סמאריה. **קתדרה**, 106, 7-34.
- היזמי, ח' והבר, מ' (2014), חפירות תל שילה: סקירה ראשונית של עונת חפירות 2011 בשטח NI. (בקובץ זה).
- הרוש, א' (2014). **היבטים גיאולוגיים, כרונולוגיים, טיפולוגיים וטכנולוגיים של קנקני 'היפו' מצפון א"י בתקופת הברזל II**. עבודת מוסמך, האוניברסיטה העברית בירושלים.
- ווילסון, צ' ו' (1873). **ארץ יהודה**. מהדורת זאב וילנאי.
- זיסו, ב' (2001). **הישוב הכפרי בהרי והשפלת יהודה משלהי תקופת הבית השני עד לדיכוי מרד בר-כוכבא**. עבודת דוקטור, האוניברסיטה העברית בירושלים.
- זיסו, ב' (תשס"ו). 'עיר שגגותיה חומתה', ר'עיר המוקפת חומה מימות יהושע בן-נון' – לאור הממצא הארכיאולוגי מיהודה. בתוך: י' אשל (עורך), **מחקרי יהודה ושומרון, קובץ טו** (עמ' 85-100). אריאל: המכלל האקדמי יהודה ושומרון ומו"פ אזורי השומרון ובקעת הירדן.
- ייבין, ז' (1992). שילה – חפירה במשטח הצפוני. בתוך: ז"ח ארליך וי' אשל (עורכים), **מחקרי יהודה ושומרון, דברי הכנס השני** (עמ' 95-110). קדומים-אריאל: מכון המחקר, מכללת יהודה ושומרון.
- מזר, ע' (תשנ"ב). ביצורי העיר הישראלית בחירבת מרג'מה שבהרי אפרים. **א"י, כג**, 174-193.
- פאוסט, א' (תש"ס). מכפיריים לממלכה, מבט מהכפר על ראשית המלוכה בישראל. **קתדרה**, 94, 7-32.
- פופוביץ, מ' (1995). כתובת על צלמית מצרית משילה – קריאה חדשה. בתוך: י' אשל (עורך), **מחקרי יהודה ושומרון, דברי הכנס החמישי** (עמ' 33-36). קדומים-אריאל: מכון המחקר, המכללה האקדמית יהודה ושומרון.

9 אמנם מדיוח המשלחת הדנית עולה כאילו התגלתה שכבת חורבן מהמאה השמינית לפסה"נ (Buhl, & Holm Nilsen, 1969, p. 61), אך נראה שהמחברים התייחסו לשכבת השרפה של המאה ה-11 לפסה"נ ושגו בתיאור הקרמיקה.

פינקלשטיין, י' (תשמ"ג). **הפירות עזבת צרטה וההתנחלות הישראלית בהר**. עבודת דוקטור, אוניברסיטת תל אביב.

פינקלשטיין, י' (תשמ"ז). **הארכיאולוגיה של תקופת ההתנחלות והשופטים**. תל אביב: הקיבוץ המאוחד והחברה לחקירת ארץ ישראל ועתיקותיה.

קליין, א' (2009). היישוב היהודי בימי הבית השני בפלך עקרבה. בתוך: י' אשל (עורך), **מחקרי יהודה ושומרון, קובץ י"ח** (עמ' 177–200). אריאל: המרכז האוניברסיטאי אריאל בשומרון ומר"פ אזורי השומרון ובקעת הירדן.

רפפורט, א' (תשס"ד). **ספר מקבים א, מבוא תרגום ופירוש: א' רפפורט**. ירושלים: יד יצחק בן צבי.

Andersen, F. G. (1985). *Shiloh: The Remains from the Hellenistic to the Mamluk Periods*. Copenhagen: the National Museum.

Barag, D., & Hershkovitz, M. (1994). Lamps from Masada. In J. Aviram, G. Foerster, & E. Netzer (Eds.). *Masada IV, The Yigael Yadin Excavations 1963–1965, Final Report*. Jerusalem: Israel Exploration Society: Institute of Archaeology, The Hebrew University of Jerusalem.

Benoit, P., Milik, J.T., & de Vaux, R. (1961). *Discoveries in the Judean Desert II: Le Grottes de Muraba'at*. Oxford: Clarendon Press.

Buhl, M. L., & Holm Nilsen, S. (1969). *Shiloh – The Danish Excavations at Tall Sailun, Palestine*. Copenhagen: the National Museum.

Finkelstein, I. (1990). Excavationx at Khirbet Ed-dawwara: An Iron Age Site Northeast of Jerusalem. *Tel-Aviv, 17*, 163–208.

Finkelstein, I. (1993). *Shiloh: The Archaeology of a Biblical Site*. Tel Aviv: The Institute of Archaeology, Tel Aviv University.

Magen, Y., & Aharonovich, E. 2012. The Northern Churches at Shiloh. In N. Carim (Ed.), *Christians and Christianity. Volume III, Churches and monasteries in Samaria and northern Judea* (JSP 15, pp. 161–208). Jerusalem: Israel Antiquities Authority.

Mazar, A. (1990). *Archaeology of the Land of the Bible*. New York: Doubleday.

Rosenthal-Heginbottom, R. 2003. Fine ware and lamps from Area A. In H. Geva (Ed.), *Jewish Quarter Excavations in the Old City of Jerusalem*. Jerusalem: Israel Exploration Society, Institute of Archaeology, Hebrew University of Jerusalem.

* רעות לויתן־בן אריה וחנניה היזמי, יחידת קמ"ט ארכיאולוגיה איו"ש