



במעבה ההר

כתב עת חצי־שנתי
לארכיאולוגיה והיסטוריה של אזור ההר
ולחקר חללים תת־קרקעיים

גיליון 11 / מספר 1 / אביב 2021 (אייר תשפ"א)

עורכים

אהרן טבגר | זהר עמר

עורך משנה

עמיחי שוורץ

חברי המערכת

פרופ' יואל אליצור
פרופ' אסתר אשל
ד"ר אייל ברוך
פרופ' עמוס פרומקין
פרופ' יצחק שי

האוניברסיטה העברית; מכללת הרצוג; מכללת ירושלים
אוניברסיטת בר-אילן
אוניברסיטת בר-אילן
המרכז לחקר מערות, האוניברסיטה העברית בירושלים
אוניברסיטת אריאל בשומרון

במעכה ההר

כתב עת אקדמי שפויט, המתפרסם באופן קבוע פעמיים בשנה

החוג ללימודי א"י וארכיאולוגיה
אוניברסיטת אריאל בשומרון
אתר כתב העת: <https://www.ariel.ac.il/wp/ihd>
דוא"ל: ihd@ariel.ac.il

כל הזכויות שמורות, תשפ"א - 2021
להוצאת אוניברסיטת אריאל בשומרון ולמדרשת הרי גופנא
קריית המדע 3, אוניברסיטת אריאל בשומרון
חנות ההוצאה לאור: <https://store.ariel.ac.il>
דוא"ל: publishing@ariel.ac.il

מסת"ב 6-0-91808-965-978
ISSN 2521-9456 (print), 2706-7572 (online)

תמונת השער: מבנה בחורבת פצאל, בקעת הירדן (צילום: ב' יאנג)

תוכן העניינים

אהרן טבגר וזהר עמר

בפתח הגיליון

1

אברהם פאוסט

לזכרו של פרופ' שלמה בונימוביץ, 1952-2020

חלק עברי

5

יוסף גרפינקל

התפתחות מחקר ממלכת יהודה בעשור האחרון: 2010-2020

53

רעות לויתן-בן אריה

שכבת חורבן מהתקופה ההלניסטית בתל שילה

73

דביר רביב ואהרן טבגר

"מבצר ארטבה" (נ.ג. 364): חשיפתו של מבצר חשמונאי-הרודיאני בגבולה הצפוני של יהודה

97

ינון שבטיאל וזאב ספראי

מערכת המסתור בתל משמר העמק (אבו-שושה), גבע פרישים:
שיטת הגנה יהודית בעיר פוליס נוכרית

121

זהר עמר ואלרון זבטני

שרף ושמן מלִבְנָה רפואי

141

תקציר בעברית של מאמר החלק הלועזי

חלק לועזי

5*

דוד אדן-ביוביץ, חיים בן דוד ומיכאל אזבנד

אתרי ייצור כלי חרס בגולן התחתון מהתקופה הרומית:
זיהוי האתרים וחקירתם באמצעות עדויות מסקרים ומבורות סקר-חפירה

37*

תקצירים באנגלית של מאמרי החלק העברי

שכבת חורבן מהתקופה ההלניסטית בתל שילה

רעות לויתן-בן אריה

תקציר

בחפירות בתל שילה התגלה מבנה מסוף המאה השלישית לפסה"נ. המבנה נהרס בחורבן אלים באמצע המאה השנייה לפסה"נ. על סמך ההקשר הארכאולוגי, היחס בינו ובין המבנים המאוחרים יותר והממצאים שהתגלו מתקופה זו בקרבתו, אפשר לקבוע כי דייריו היו נוכרים. שילה נמצאת בין ארץ יהודה לארץ שומרון, באזור שהשתייכותו המנהלית בימי הבית השני לא הייתה קבועה. בתקופות הפרסית וההלניסטית הקדומה היה אזור זה בתחום שומרון מבחינה מנהלית, אולם בסוף ימי הבית השני היה בתחום יהודה. המקורות ההיסטוריים מעידים כי הרכב האוכלוסייה באזור ערב מרד החשמונאים היה הטרוגני, ובזמן המרד היו עימותים בין הקבוצות האתניות השונות. תושבים אדומיים מוזכרים באזור זה בכמה מקורות, וגם יישובים יהודיים רמוזים בו. הדעת נותנת כי גם חיילים סלווקיים משוחררים יכלו למצוא באזור כר להשתקע בו. על כל פנים ניכר כי היישוב הנוכרי בשילה חרב במהלך עימות אלים, ועל פי תיאורו יש לייחס את החורבן לכיבושי יונתן ושמעון במסגרת הרחבת גבולות המדינה החשמונאית.

מילות מפתח: שילה, שומרון, התקופה ההלניסטית, המאה השנייה לפסה"נ, אדומים, חשמונאים, ידיות אמפורה

רעות לויתן-בן אריה - יחידת קמ"ט ארכיאולוגיה;

החוג ללימודי ארץ ישראל וארכיאולוגיה, אוניברסיטת אריאל בשומרון;

reutb@israntique.org.il

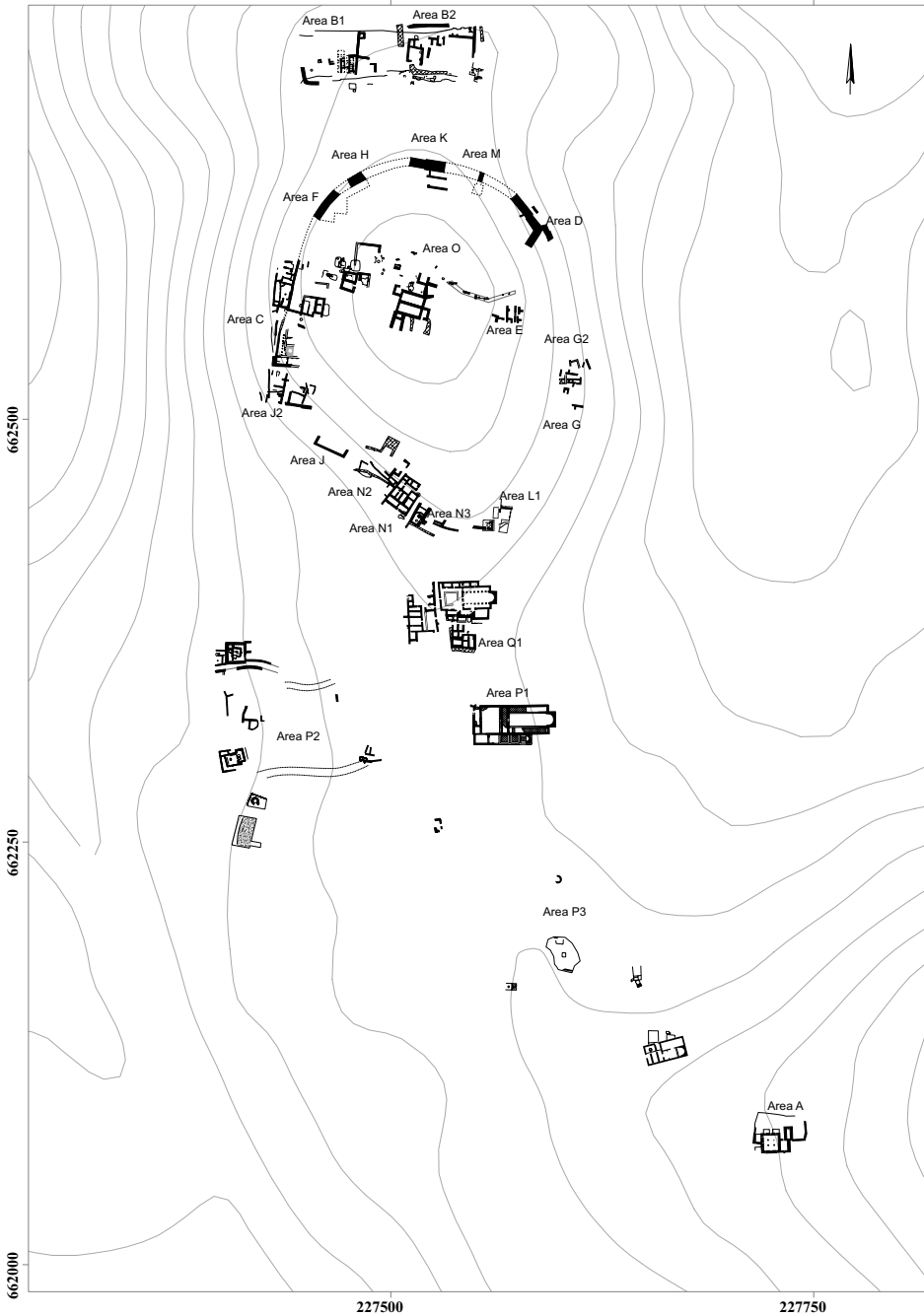
מבוא

תל שילה שבדרום השומרון נמצא ממזרח לדרך גב ההר, כ-30 ק"מ מצפון לירושלים וכ-18 ק"מ מדרום לשכם. יישובו בתקופה ההלניסטית היה ידוע על סמך קרמיקה ומטבעות מהמאות השנייה והראשונה לפסה"נ שזוהו בחפירות המשלחת הדנית (אנדרסן 1985, 109). בחפירות בראשות ישראל פינקלשטיין זוהה ממצא קרמי כבר מהתקופה ההלניסטית הקדומה, אך ניכר כי היישוב גדל והתעצם רק בתקופה ההלניסטית המאוחרת (פינקלשטיין ואחרים 1993, 389)¹. בשנים 2010-2018 התקיימו באתר חפירות מטעם קצין מטה ארכאולוגיה, חנניה היוזמי, והיו שותפים בה כמה ארכאולוגים מיחידת הקמ"ט. במסגרת חפירות אלה התגלו לראשונה ממצאים הלניסטיים בהקשר אדריכלי וסטרטיגרפי ברור במשטח הצפוני של תל שילה (שטח B2; איור 1)². בחפירות התגלו עדויות לבנייה בשילה בסוף המאה השלישית או ראשית המאה השנייה לפסה"נ, והתגלו עדויות לחורבן באמצע המאה השנייה לפסה"נ. הממצאים יכולים לסייע בהבנת תולדות האתר ומעלים שאלות רבות בנוגע לזהות האנשים שהתיישבו בו בשלהי התקופה ההלניסטית, הגורמים להתיישבות חדשה זו, היקף ההתיישבות, נסיבות החורבן והקשר בין היישוב שנחרב לזה שנבנה זמן מועט לאחר מכן, במאה הראשונה לפסה"נ. על שאלות אלה אנסה לענות במאמר זה. תחילה אציג את הממצאים הארכאולוגיים מהמבנה ומסביבתו. לאחר מכן אעסוק בשאלת הרכב האוכלוסייה בשומרון, בפרט בדרום-מזרח השומרון, בתקופה ההלניסטית על סמך המקורות ההיסטוריים והממצאים האפיגרפיים. חלק נוסף במאמר יעסוק בבירור עימותים ומלחמות שהתרחשו באזור זה של השומרון במאה השנייה לפסה"נ. לבסוף אסכם את האפשרויות בעניין זיהוי דיירי המבנה ובאילו נסיבות הוא חרב.

שילה נמצאת באזור שהשתייכותו המנהלית בימי הבית השני לא הייתה קבועה, בין ארץ יהודה לארץ שומרון. מקובלת הדעה כי מערכת המנהל ההלניסטית ירשה את החלוקה המנהלית הפרסית. המקורות ההיסטוריים אינם מתארים את תוואי הגבולות בין מדינת יהודה

1 ככל הנראה, היישוב ההלניסטי הקדום לא המשיך את היישוב הפרסי, אלא חודש לאחר פער יישובי. תמונה זו עולה הן מחפירות זאב ייבין במשטח הצפוני, שם התגלה בית חווה שנעזב בתקופה הפרסית (ייבין 1992, 99-101), הן מחפירות קמ"ט ארכיאולוגיה ואוניברסיטת אריאל בשומרון בשטח G2 שבמזרח התל, שם התגלתה שכבה הלניסטית על גבי שכבה פרסית ללא עדויות של המשכיות (בנימין הר-אבן, מידע בעל פה).

2 הממצאים ההלניסטיים התגלו בחפירות שנערכו בשטח זה בשנים 2012 ו-2013 (רישיונות 12-3-5, 13-3-3), ראו לויתן-בן אריה והיוזמי 2014, 121-123.



איור 1: תוכנית האתר (שרטוט: פ' פורטנוב וא' הראל)

למדינת שומרון, אך על פי רוב הדעות, אזור זה שבדרום־מזרח השומרון השתייך מבחינה מדינית לשומרון בתקופה הפרסית וההלניסטית (קלאי 1960, 87-92; שטרן 1981, 97; אבי־יונה 1984, 19-20, מפה א, 26-28; זרטל 1999, *76; רייני ונוטלי 2006, 284). עם זאת, ייתכן שבתקופה הפרסית היה דרום השומרון אזור חיץ ולא השתייך באופן מוחלט לאף לא אחת מן המדינות הסמוכות (טבגר 2012, 80-81). הענקת שלושת הפלכים³: עפרים, רמתים ולוד, מדמטריוס הראשון ליונתן בשנת 151 לפסה"נ מעידה כי באמצע המאה השנייה לפסה"נ עדיין הייתה שילה מחוץ ליהודה, כיוון שהיא מצפון לפלך עפרים (מקבים א, יא, 33-34; רביב 2019, 267-268).⁴ אולם בסוף ימי הבית השני השתייכה שילה לפלך עקרבה שהשתרע על דרום־מזרח השומרון ונכלל בפרובינקיית יהודה (מלחמת היהודים ג, 51-58; תולדות הטבע V, 70; קליין 2009, 177). מתי הוגדר פלך עקרבה כיחידה מנהלית, וכיצד הפך להיות חלק מיהודה – אלה שאלות שקשה לענות עליהן בצורה מלאה על סמך המקורות ההיסטוריים, אולם מקובל להניח שפלך זה סופח ליהודה לאחר מסע הכיבושים של יוחנן הורקנוס וכיבוש העיר שומרון (107/108 לפסה"נ; ברכוכבא 2002, 28). עם זאת, התיישבות יהודית ומסעות כיבושים של המלכים החשמונאים באזור נעשו עוד קודם לכן (וראו להלן).

הממצא הארכאולוגי

בחפירות שטח B בצפונו של תל שילה התגלה חלק ממבנה המורכב משורה של שלושה חדרים ממזרח למערב (איור 2). בשניים מהחדרים, המזרחי והמרכזי, יש חלוקה פנימית ליחידה צפונית ודרומית. כיוון שפני הסלע אינם אחידים, חדרי המבנה בנויים בכמה מפלסים. החדר המערבי והיחידה הצפונית של החדר המרכזי גבוהים בכ־35 ס"מ משאר החדרים. במקומות שבהם מפלס פני הסלע גבוה, שימש הסלע עצמו רצפות לחדרים, ובמקומות שבהם מפלס פני הסלע נמוך, הותקנה רצפת עפר כבוש או רצפת גיר כתוש. הקיר הצפוני של שלושת החדרים השתמר היטב לכל אורכו, ונראה כי בקצהו המערבי היה פתח שקישר בין החדר המערבי למרחב שמצפון למבנה. מרחב זה תחום בצפון בדופן סלע שנחצבה בתקופה קדומה, ולכן צורתו אינה אורתוגונלית. אורכו כ־15 מ', ואילו רוחבו משתנה מ־3 מ' במערב עד 5 מ'

3. נשתמש כאן במונח העברי "פלך" המקביל למונח הרומי "טופרכיה" או היווני "נומוס".

4. הענקת שלושה פלכים מוזכרת במכתב מדמיטריוס הראשון ליונתן בשנת 151 לפסה"נ. אומנם במכתב זה אין הפלכים מוזכרים בשמותיהם, אך המכתב מדמיטריוס השני ליונתן בשנת 145 לפסה"נ מאשש את זיהוי הפלכים שנזכרו במכתב הראשון (ברכוכבא 2002, 23).

במזרח. כיוון שבחלקו המערבי זוהתה שכבת שרפה, ייתכן כי חלק זה היה מקורה, בעוד חלקו המזרחי, הרחב יותר, היה פתוח. הקיר הדרומי של שורת החדרים נחשף בצורה חלקית מאוד, וקשה לקבוע היכן היו בו פתחים, אך נראה סביר על פי התוכנית כי היה פתח דרומי לכל אחד מהחדרים, והמבנה נמשך עוד דרומה. חפירה עתידית תוכל לשפוך אור על התוכנית המלאה של המבנה.



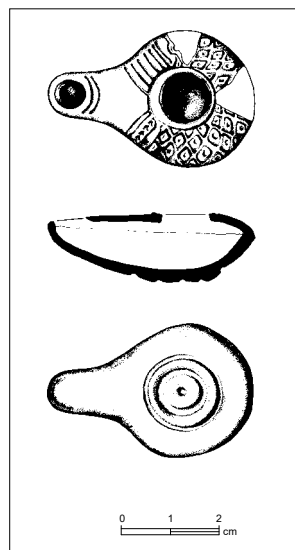
איור 2: תוכנית שלבים של שטח B2 (שרטוט: ש' מאיר וא' הראל)

בשניים מחדרי המבנה (L7338, L7356) התגלתה על הרצפה שכבת אפר בעובי 15 ס"מ. בשכבת האפר לא התגלו כלים שלמים, למעט נר אחד המתוארך למאות השנייה והראשונה לפסה"נ (L5356; איור 3). כמו כן התגלו באותו חדר שברי קערה (איור 5: 2) וקנקן (איור 5: 11). בחדר 7113 התגלתה מפולת, ובממצא הקרמי שתחתיה קערות מעוגלות (איור 5: 1, 4), קערת דגים (איור 5: 5), קנקנים (איור 5: 6-10), קנקנית איור 5: 25) וכן משקולת פלך (ראו להלן, איור 7: 4). בחדר הדרומי-מזרחי (L7131) התגלתה שכבה צפופה של חרסים, בעיקר שברי קנקנים, שפיזורם העיד שלא נותרו שלמים באתרם, אלא נפצו ופוזרו (איור 5: 12-24). איתם התגלו גם קערה (איור 5: 3) וצפחת (איור 5: 26). המכלול הקרמי משכבת החורבן מתוארך לאמצע המאה השנייה

לפסה"נ.⁵ כמו כן התגלו שבע אבני יד כדוריות קטנות בין החרסים ומתחתם (איור 4), שהיו אולי אבני קלע שנורו אל המבנה. בחדר שממערב לחדר הקנקנים (L7342) התגלו 16 מסמרים, רובם היו תקועים ברצפה בעת חשיפתם ומעוקמים בזווית ישרה. הם מעידים ככל הנראה על מתקן כלשהו שהיה בחדר, אולי נול אריגה שחוטיו נקשרו לרצפה (איור 6). תחת הרצפה התגלו שני מטבעות שהוטבעו בין השנים 222 ל-187 לפסה"נ, ומעידים כי התאריך הקדום ביותר להקמת המבנה הוא שנת 222 לפסה"נ.⁶



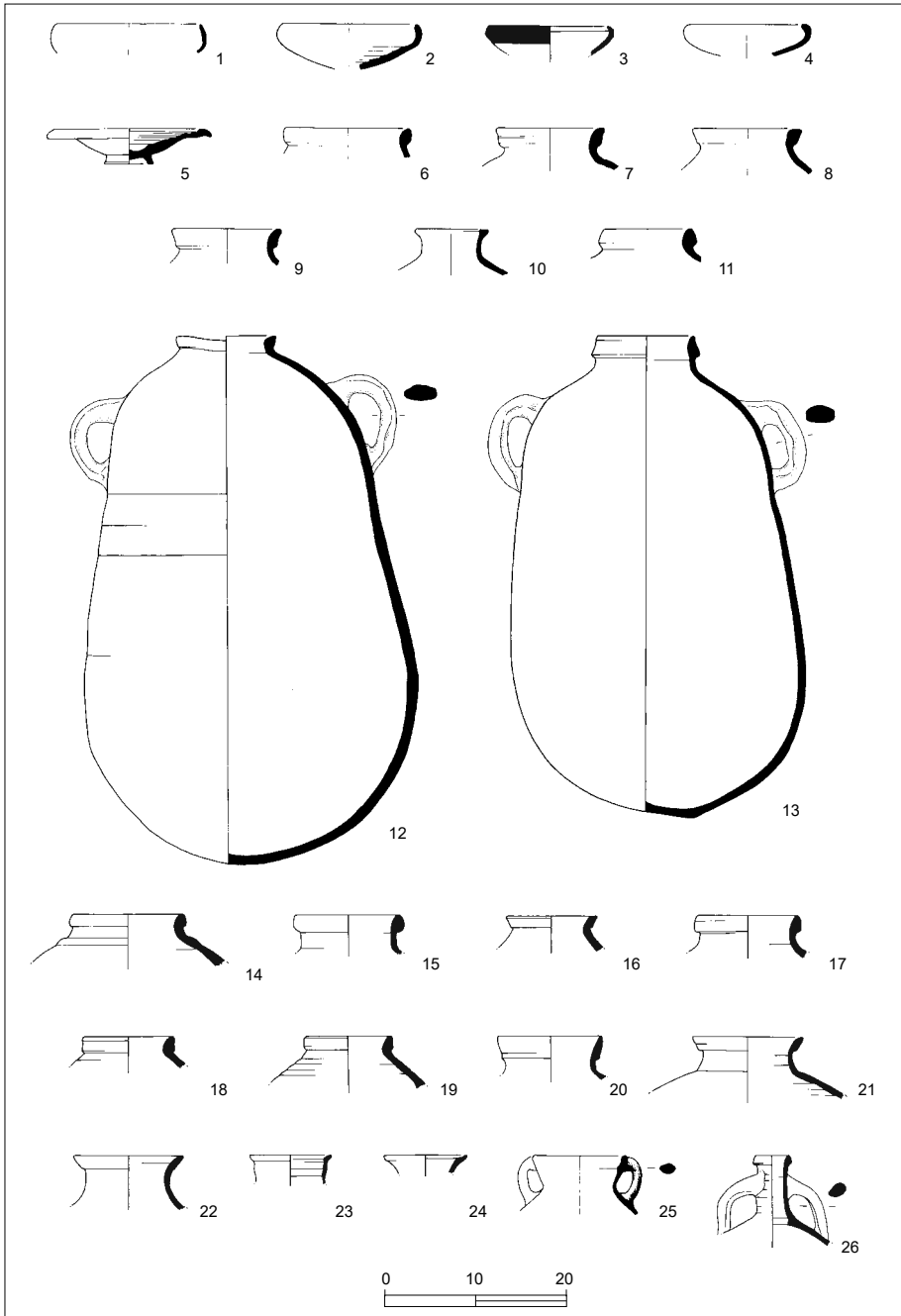
איור 4: אבני יד שהתגלו בחדר הקנקנים (צילום: ש' עממי)



איור 3: נר הלניסטי שהתגלה בשכבת השריפה בחדר 7356

5 ברצוני להודות לכל עמיתי שבחנו את הממצא וסייעו בתיארוכו, בראש ובראשונה ליובל פלג ז"ל שהיה ראשון לבחון את מכלול הקנקנים, עוד לפני שבוצעה הרפאות. תודה גם לדביר רביב שראה את המכלול ואף את שאר הקרמיקה ההלניסטית משטח B. וכמובן, ליבגני אהרונוביץ שהיכרותו עם הממצאים ההלניסטיים מחפירות הר גריזים תרמה רבות להבנת המכלול. הקרמיקה ההלניסטית מחפירות תל שילה עתידה להתפרסם ברוח הסופי של חפירות תל שילה שאנו שוקדים על השלמתו בימים אלה.

6 מספרי קמ"ט: K042417, K042423. המטבעות מימי אנטיוכוס השלישי והוטבעו באנטיוכיה. ברצוני להודות לחיים שקולניק על זיהוי המטבעות.



איור 5: קרמיקה הלניסטית שהתגלתה בחדרי המבנה

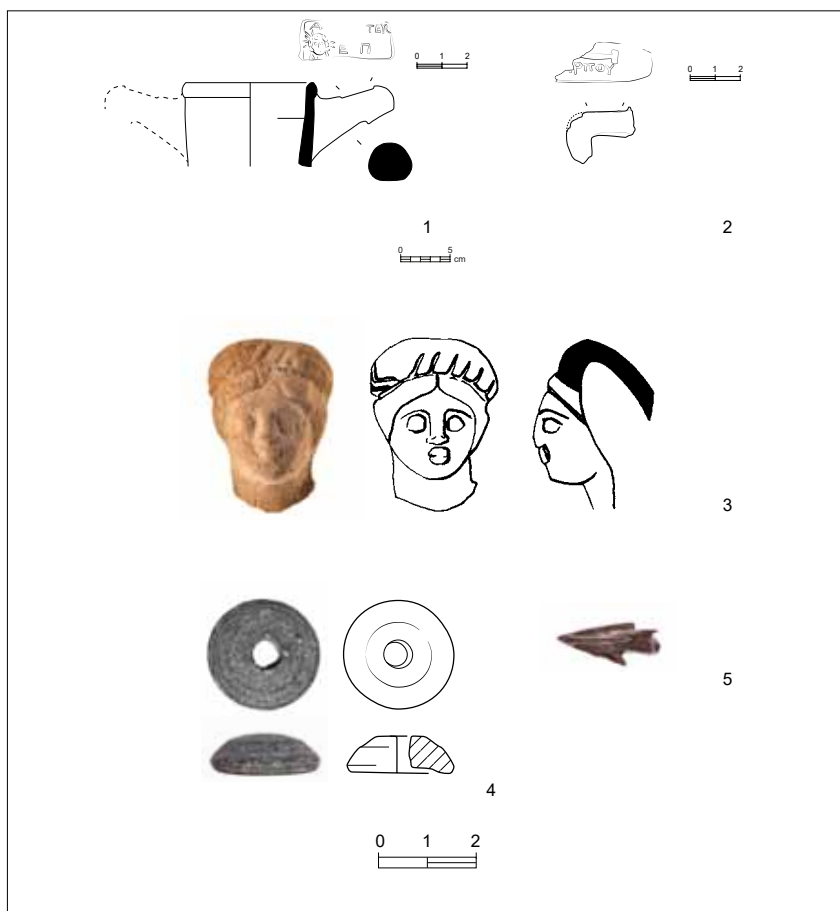


איור 6: מסמרים תקועים ברצפת חדר 7342

לפי הממצאים שהתגלו בחדרים, אפשר להציע שחדר 7131 היה חדר אחסון, חדר 7113 היה חדר מגורים/אכילה, וחדר 7342 היה חדר מלאכה. חדרים 7356 ו-7338 שימשו כנראה לשונה, ולכן לא היו בהם כמעט ממצאים. כאמור, הממצא הנומיסמטי מעיד כי המבנה נבנה בסוף המאה השלישית לפסה"נ. על פי מכלול כלי החרס יש לתארך את סוף השימוש במבנה לאמצע המאה השנייה לפסה"נ. החורבן ניכר באופן שונה בכל אחד מחדרי המבנה. בעוד שבחדרים 7356 ו-7338 ניכרת שכבת שרפה, כנראה משרפת מערכת הקירוי, בחדר 7113 ישנה מפולת המעידה על הנראה על קומה שנייה שהייתה מעל חדר זה, ובחדר 7313 יש שברי קנקנים הפזורים על הרצפה ומעידים על ניתוץ מכוון של הכלים.

המבנה ההלניסטי הוא בינתיים השריד האדריכלי היחיד מהתקופה ההלניסטית הקדומה שנחשף בחפירות שילה. עם זאת, גם בלוקוסים מעורבים מחוץ למבנה התגלו ממצאים הלניסטיים העשויים להשלים את התמונה בנוגע לתרבות החומרית של תושבי היישוב בתקופה

זו. ארבע ידיות מוטבעות של אמפורות מיובאות התגלו בחפירותינו, אחת מהן מתוארכת לשנים 161-183, אחת לשנים 147-159, ועוד שתיים למאה השנייה לפסה"נ (איור 7: 1-2).⁷ כמו כן התגלה ראש צלמית מהתקופה (איור 7: 3) וראש חץ האופייני לתקופה ההלניסטית (איור 7: 5).⁸ כלים מיובאים וראש צלמית אינם הולמים את התרבות היהודית ועשויים להעיד על אוכלוסייה לא יהודית שגרה באתר (רביב 2018, 19-20).



איור 7: ממצאים הלניסטיים מלוקוסים מעורבים (צילום: ש' עממי; שרטוט: מ' מנוקיאן וא' הראל)

7 תודתי לדונלד צבי אריאל על הזיהוי הראשוני של הטביעות. שלוש טביעות התגלו בשטח B, ואחת בשטח L1. אף אחת לא התגלתה באתרה.

8 גם מטבעות מהתקופה ההלניסטית הקדומה התגלו באתר, אך לא נמנו כאן כיוון שיכלו לשמש גם בתקופה שלאחר מכן, והם אינם אינדיקציה ליישוב בתקופה ההלניסטית הקדומה.

מעל שרידי המבנה התגלתה שכבה מהמאה הראשונה לפסה"נ ומהמאה הראשונה לסה"נ. המבנים משלב זה נבנו ממערב לשרידים ההלניסטיים בעוד שבשטח המבנה החרב היו בור אשפה (L7334) ואזור חקלאי שהמילוי שלו נתמך בקיר טרסה (W7081). התרבות החומרית המיוחסת לשכבה זו, כוללת לצד כלי החרס האופייניים לתקופה גם כלי שולחן עשויים מאבן קרטון ומטבעות יהודיים,⁹ ולכן היא מיוחסת לאוכלוסייה יהודית. גם בכל שאר רחבי התל נמצאו כלי אבן קרטון, מטבעות יהודיים ומקוואות החל מהמאה הראשונה לפסה"נ, והללו מיוחסים לאותה שכבה ומעידים שהיישוב שנבנה לאחר החורבן במאה השנייה לפסה"נ, היה יישוב יהודי.

רקע היסטורי

האוכלוסייה בדרום השומרון בתקופות הפרסית וההלניסטית

כאמור לעיל, שילה וסביבותיה היו מחוץ לגבולות מדינת יהודה לפחות עד מחצית המאה השנייה לפסה"נ. עם זאת, אין בכוחה של השתייכות מנהלית להעיד על ההרכב האתני של האוכלוסייה. להבדיל ממדינת יהודה, שמנהיגיה בתקופה הפרסית פעלו לטהרנות אתנית מראשיתה, שכנותיה מצפון ומדרום - שומרון ואידומיאה - היו מעורבות מאוד מבחינת ההרכב האתני שלהן (לוין 2012). עיקר האוכלוסייה המקומית בשומרון בתקופה הפרסית היה ככל הנראה צאצאי הישראלים שנותרו לאחר חורבן ממלכת ישראל. מיעוט ניכר נוסף היה צאצאי העמים שהשלטון האשורי הגלה לשומרון מסוריה, ערב, בבל ועילם (קרוס 2002, 46-47). בסוף התקופה הפרסית אנו עדים לנוכחות של מיעוטים בשומרון ששמותיהם ערביים, פיניקיים, אדומיים, עמוניים, איראניים ואכדיים, לצד הרוב העברי (קרוס 2006, 86). בתקופה זו ההבחנה בין תושבי שומרון לתושבי יהודה היא בעיקר בהשתייכות המדינית ולא באמונה דתית, אם כי היה קונפליקט בין השתיים.¹⁰ על פי המסופר בספר יהודית שנכתב בסוף התקופה הפרסית או בראשית התקופה ההלניסטית, הייתה בשומרון אוכלוסייה עברית בעלת זיקה לאומית ליהודה.¹¹ עוד מסופר שם

9 זוהו מטבעות של אלכסנדר ינאי, של הורדוס, של אגריפס הראשון ומטבעות מהשנה השנייה של המרד הגדול.

10 הקונפליקט נרמז למשל בנחמיה ד, ו. משתמע משם שהיו בשומרון ובמדינות הסמוכות ליהודה יהודים שסייעו לנחמיה בעימות שלו מול המדינות.

11 לסיכום הדעות השונות בנוגע לתיארוך ולאמינות של ספר יהודית ראו מור 1985, 109-117. על פי חיבור זה, התגייסות תושבי השומרון נגד הולופרנס נבעה מנאמנותם למדינת יהודה, והם נענו לקריאת היוקיים הכהן הגדול להתגייס למניעת חורבן המקדש בירושלים (יהודית 7, 4-11).

כי במהלך המצור על העיר בתוליה¹² שלחו "בני עשיו ובני עמון" כוחות ל"עקרה אשר אצל כוז" (יהודית 7, 18). העיירה עקרה שבספר מדבר שומרון, כ-7 ק"מ מצפון-מזרח לשילה, משמרת כנראה את שם הכפר המוזכר בספר יהודית. השם "כוז" מבטא אולי את האלוהות האדומית - קוס, והוצע לזהותו עם הכפר קוזה, כ-9 ק"מ מצפון לשילה (הרטום 1963, 23). איתן קליין הציע שמטרת הגעתם לעקרה הייתה למנוע מכוחות יהודיים להגיע מיהודה לעזרת אחיהם בצפון השומרון (קליין 2007, 67). לדעתי, האזכור בספר יהודית מעיד כי באותה עת ישבו בעקרה ובכוז אדומים, ולכן בני עמם מצאו בה בסיס נוח למלחמה בשאר תושבי השומרון. עדות לאוכלוסייה אדומית בדרום-מזרח השומרון ישנה גם בספר מקבים: "ויהודה נלחם בבני עשיו באדום את עקרה כי צרו על ישראל, ויך אותם מכה גדולה ויכניעם ויקח את שללם" (מקבים א, ה, 3). אירוע זה התרחש בתקופת הביניים של שנת 163 לפסה"נ, לאחר מותו של אנטיוכוס אפיפאנס, אז יצא יהודה המקבי לחלץ יישובים יהודיים מבודדים בכל רחבי ארץ ישראל, ובהם גם ב"אדום את עקרה". אומנם היו דעות שונות לגבי זיהוי המקום, אולם סביר מאוד לקבל את הניתוח הדקדוקי של ג'ונתן גולדשטיין שמדובר ביישוב ששמו אדום הנמצא בפלך עקרבתיני (גולדשטיין 1976, 294).¹³ היישוב אדום המוזכר בטקסט הוא ככל הנראה היישוב אדום רבה המוזכר בהקשר של המרד הגדול ומזוהה עם הכפר אדומא שבספר מדבר שומרון, כ-7 ק"מ ממזרח לשילה (מלחמת היהודים ד, 509-513; אלט 1928; אבל 1938, 310; ריג 1989, 25). ייתכן שהפסוק במקבים רומז על סיבת שם המקום - בני עשיו, כלומר אדומים, הגיעו להתיישב בספר מדבר שומרון, והמקום שבו התיישבו נקרא על שמם - אדום.

מקור נוסף הרומז כי בעקרה ישבו אדומים הוא אוסטרקון אדומי מהתקופה הפרסית שמוזכרים בו אנשים מעקרה (ירדני 2016, 488).¹⁴ זיהוי עקרה (או עקרב) שבאוסטרקון אינו

12 העיר בתוליה אינה מוכרת ממקורות אחרים, אך מההקשר אפשר להבין שהייתה בצפון השומרון, ואדם זרטל הציע לזהותה עם האתר אל-ח'ראייק (זרטל 2009, 167-168).

13 היו סבירו שיש לאתר את "עקרה" המוזכרת בפסוק, באזור מעלה עקרים (קלוזנר 1959, 31; שטרן 1981, 179), אולם הימצאות יישוב יהודי בהר הנגב אינה ידועה כלל מהמקורות הכתובים ומהממצא הארכיאולוגי. כמו כן, סיומת השם בטקסט היווני - "עקרבתיני" - מעידה כי מדובר בהקשר הזה בשם פלך (בר-כוכבא 2002, 21-22; קליין 2007, 68). אחרים הציעו שמדובר בטעות העתקה, וכי נכתב Ἰουδαία במקום Ἰδουμαία (בר-כוכבא 2002, 21; וראו שם הפניות לחוקרים נוספים). הקושי העיקרי עם הצעה זו הוא שאזור עקרה ללא ספק לא היה עדיין בתחום יהודה בשלב זה.

14 כמו אוסטרקונים אדומיים רבים גם אוסטרקון זה לא התגלה בחפירות מתועדות והגיע לחוקרים דרך שוק העתיקות. עם זאת, האוסטרקונים בעלי מאפיינים המייחדים אותם כקבוצה אחת, וכיוון שרבים מהם מזכירים שמות של אתרים בתחום אידומאה, ואוסטרקונים דומים להם התגלו בחפירות מרשה, מקובל להניח שמוצאם באידומאה. על מוצא האוסטרקונים ראו ירדני 2016, XXII-XXI.

ודאי. עדה ירדני סברה שמדובר בעיר לא ידועה בתחום אידומיאה ולא בעקרה שבשומרון, וזו לדעתה העיר המוזכרת בפסוק ממקבים. כאמור, לדעתי יש לזהות את היישוב המוזכר במקבים עם העיירה עקרה השוכנת במזרח השומרון, וזו גם העיר המוזכרת באוסטרקון. קשר בין אידומיאה לעקרה מרמז על פעילות של אדומים בשומרון.

מקור מידע נוסף לנוכחות אפשרית של אדומים בשומרון נמצא בפפירוסים שהתגלו בוואדי דליה, שם מופיעים שני שמות אדומיים מובהקים: אחד מהם של סוחר והשני של עבד. אומנם הימצאות של סוחר ועבד אינה הוכחה להתיישבות אלא רק לקשרי מסחר, אך יש הרואים בשמות אלה עדות להתיישבות אדומית בשומרון (זרטל 1999, *83-84; בר-כוכב 2002, 21). בכל מקרה, הפעילות המסחרית של האדומים בשומרון מצטרפת לאוסטרקון מאדומיאה שמזכיר אנשים מעקרה, לרמיזה מספר יהודית ש"בני עשיו ובני עמון" פנו לאזור עקרה, כנראה, משום שהייתה שם אוכלוסייה אדומית, ויותר מכול לאזכור המפורש מספר מקבים שאדומים ישבו בכפר אדום שבפלך עקרה. ייתכן כי כל אחד מהמקורות הללו לבדו לא היה יכול לבסס את התאוריה שבדרום השומרון היה ריכוז של אדומים, בגלל הקשיים המתודולוגיים בהתבססות עליהם כמקור מידע, אולם ריבוי המקורות שאינם תלויים זה בזה ורומזים על הימצאות אדומים בחבל ארץ זה, מחזק אותה.

עם זאת, ניכר כי בתקופה ההלניסטית לא גרו בפלך עקרה רק אדומים אלא גם יהודים. העדות המובהקת לכך היא העילה לקרבות של יהודה באדום שבקרה - הצלת יישובים יהודיים מבוודים. רמז לנוכחות יהודית בפלך עקרה אפשר לראות גם במכתב ששלח אנטיוכוס השישי ליונתן (שנת 145 לפסה"נ), ובו המלך אישר גבולות של ארבעה פלכים ששמותיהם אינם מצוינים. יש הסוברים שהמכתב מעיד על סיפוח שלושת הפלכים: עפרים, רמתים ולוד, ופלך רביעי - עקרה (אבל 1938, 135; ספראי 1980, 71). אם אומנם המכתב מתייחס לפלך עקרה, נראה שהייתה דרישה כלשהי מצד החשמונאים לקבל את הפלך, וסביר שדרישה כזאת נבעה מהתיישבות יהודית או מפעילות צבאית של החשמונאים באזור. לכן אפשר לראות בו עדות לקיומו של הפלך כיחידה מנהלית ולנוכחות יהודית בו באמצע המאה השנייה לפסה"נ.¹⁵ מקור שלישי המעיד על התיישבות יהודית בפלך עקרה הוא העילה לכיבוש השומרון בידי יוחנן הורקנוס, כפי שהיא מופיעה אצל יוספוס (קדמוניות היהודים יג, 275). לדעת בצלאל בר-כוכב, הנוסח מעיד על התיישבות מתוכננת של יהודים בגרסה שנמצאת בפלך עקרה, כ-4 ק"מ מצפון-מזרח לשילה, במחצית השנייה של המאה השנייה לפסה"נ (בר-כוכב 2002, 33-34).

15 ייתכן כי המכתב אינו מבטא עובדה היסטורית אלא הבטחות שווא של אנטיוכוס השישי ליונתן (בר-כוכב 2002, 28), אך על כל פנים הוא מעיד כי היה בסיס לדרישת הסיפוח כיוון שגרו שם יהודים.

עם נוסף המזוהה עם אזור השומרון הוא השומרונים. שאלת זמן היווצרותם כדת נפרדת מהיהדות טרם הוכרעה במחקר, אולם אין ספק כי בראשית התקופה ההלניסטית כבר אפשר לדבר על השומרונים כיחידה אתנית בעלת זהות עצמית שעיקר ההבדל שלה מהיהודים הוא בקידוש הר גריזים. תחום היישוב שלהם בתקופה ההלניסטית אינו ברור די הצורך. ישנה טענה שהיישובים ה"אמוריים" המוזכרים במדרש "ויסעו" בדרום-מזרח השומרון, הם אתרים שומרונים שנכבשו בידי המלכים החשמונאים (רביב 2018, 35). עם זאת, יש לציין שיש ויכוח אם בכלל אפשר לראות בסיפור זה מקור היסטורי, ויותר מכך, אין רמיזה בסיפור שמדובר במאבק בין יהודים לשומרונים דווקא.¹⁶ גם אם הסיפור מבוסס על אירועים היסטוריים, אזי ה"אמוריים" המוזכרים בו יכולים להיות באותה מידה אדומים או נוכרים אחרים. מהמקורות המהימנים יותר, כמו כתובות ההקדשה בהר גריזים, עולה שבתקופה ההלניסטית האוכלוסייה השומרנית ירדה רק בלב השומרון (מגן ואחרים 2004, 28-30).¹⁷ מכל העדויות שהובאו לעיל אפשר לסכם שבדרום-מזרח השומרון הופיעה כבר בתקופה הפרסית אוכלוסייה אדומית. לאוכלוסייה זו הצטרפו במהלך התקופה ההלניסטית גם יישובים יהודיים, כנראה, חלק מתופעה כוללת של התפשטות היישוב היהודי אל הפלכים הסמוכים לו במעבר מהתקופה הפרסית להלניסטית (ליפשיץ ואחרים 2014, 141-145).¹⁸ כמובן, ייתכן שהיו בו גם מיעוטים אחרים, אך הללו אינם באים לידי ביטוי במקורות.

מי החריב את המבנה ההלניסטי בשילה?

כאמור, שילה נמצאת בתחום פלך עקרבה. פלך זה נמצא בתווך בין פלך עפרים שנמסר ליונתן בשנת 151 לפסה"נ, לבין מדינת שומרון שכבש יוחנן הורקנוס בסוף המאה השנייה לפסה"נ (הר גריזים בשנת 112/113, ושומרון בשנת 107/108 לפסה"נ). אומנם מקובל לטעון שחבל עקרבה סופח ליהודה בעקבות מסעות הכיבושים של יוחנן הורקנוס בשומרון (בר-כוכבא 2002, 28), אולם החורבן המשתקף בממצא הארכאולוגי בשילה, התרחש באמצע המאה השנייה לפסה"נ ולא בסופה. על כן, אם תועדה המלחמה שגררה את החורבן הזה, יש לחפש אותה במקורות

16 אוריאל רפפורט למשל סבר שאין לראות במקור תיאור אירוע היסטורי, וציין שהוא משקף יחס של יהודים כלפי אדומים דווקא, ולא כלפי שומרונים (רפפורט 1967, 228-229).

17 אומנם ייתכן שהיו מאמינים שהגיעו למקדש ממקומות אחרים, אך לא השאירו כתובות, או שכתובותיהם לא שרדו, אולם העובדה שכל אלה ששרדו מקורם באזור אחד מחזקת מאוד את ההשערה שבתקופה ההלניסטית השומרונים עדיין לא התפשטו אל מעבר לגרעין הקרוב מאוד להר גריזים.

18 ייתכן שהתפשטות זו הייתה חלק מתוכנית אסטרטגית של המנהיגים החשמונאים להמשיך את הרצף ההתיישבותי היהודי של מחוזות עפרים ורמתים ולהקיף את ריכוז האוכלוסייה השומרנית שמסביב לשכם (בר-כוכבא 2002, 33-34).

ההיסטוריים המתארים אירועים הסמוכים לאמצע המאה השנייה לפסה"נ. כיוון שבאמצע מאה זו התרחש מרד החשמונאים, ומיד לאחר מכן נערכו מסעות במטרה להרחיב את גבולות המדינה, אך טבעי לקשר את שכבת החורבן לפעולות של בית חשמונאי.

המקור הראשון המתייחס להתקפת יישובים באזור פלך עקרבה בתקופה זו, הוא הפסוק מספר מקבים שהוזכר לעיל – יהודה נלחם בבני עשיו שישבו באדום, שכאמור, יש לזהותה עם אדומא, כ"7 ק"מ ממזרח לשילה. לא מן הנמנע שבמסגרת פעולות התגמול הגיע יהודה המקבי לעוד כמה יישובי נוכרים בסביבה. מהפסוק אפשר ללמוד גם שהיו בפלך עקרבה יישובים יהודיים לצד נוכרים, וכי היו ביניהם מאבקים מקומיים.

תיארוך חורבן שילה לימי יהודה המקבי אפשרי, אך הוא מתערער לאור ממצא הלניסטי שהתגלה באתר, וזמנו לאחר ימי יהודה. מדובר בידית אמפורה המתוארכת לשנים 147-159 לפסה"נ. ידית זו לא התגלתה בתוך שכבת החורבן במבנה ההלניסטי אלא במכלול שהיו בו ממצאים מהמאה השנייה לפסה"נ לצד ממצאים מהמאה הראשונה לפסה"נ ומהמאה הראשונה לסה"נ. כיוון שהיישוב באתר לא התחדש מיד לאחר החורבן אלא לאחר פער התיישבותי, יש לייחס את הידית לזמן המבנה ולאחר את חורבנו לאחר שנת 159 לפסה"נ. כיוון שהפעילות הצבאית של יהודה בחבל עקרבה התרחשה בשנת 163 לפסה"נ, והידיית הוטבעה לאחר מכן, אי אפשר לייחס את חורבן שילה למלחמה של יהודה המקבי באזור ואף לא למלחמה מקומית בין יהודים לנוכרים שקדמה לפעולת התגמול של יהודה.

אם כן, נראה שהמבנה ההלניסטי בשילה חרב לאחר ימי יהודה המקבי ולפני ימי יוחנן הורקנוס, בימי שלטונם של יונתן ושמעון. חורבן האתר יכול להיות תוצאה של מאבקים מקומיים בין אוכלוסיות שונות, שנמשכו גם לאחר פעולת התגמול של יהודה. לצד זאת ייתכן כי מדובר בתוצאה ישירה של כיבושי יונתן ושמעון להרחבת גבולות שליטתם. כיבושים אלה בדרום השומרון לא זכו לדיווח ישיר במקורות ההיסטוריים, אך אולי הם משתקפים בסיפור מלחמת בני יעקב המופיע בכמה מקורות (רביב 2018, 35-40).¹⁹ שילה עצמה מוזכרת בחיבור כאחת הערים שבני יהודה כבשו מידי ה"אמורים",²⁰ ושכבת החורבן שהתגלתה בה המתוארכת לאמצע המאה השנייה לפסה"נ, תומכת בקישור בין החיבור לכיבושי יונתן ושמעון.

19 החיבורים המזכירים את מלחמת בני יעקב – צוואת יהודה, ספר היובלים, בראשית רבה, קהלת רבה ומדרש "ויסעו" (ספראי 1987, תריג-תרטז). הקדום ביניהם הוא ככל הנראה מדרש "ויסעו", שבו גם נמנים אתרים בכמות הגדולה ביותר מבין כל החיבורים. השאלה אם אמנם ניתן לזהות גרעין היסטורי לסיפור, ותיארוך האירועים שלכאורה רמוזים בו, נתונים למחלוקת בין החוקרים שעסקו במדרש. לדיון ראו רביב 2018, 35-40.

20 חריגה במחקר דעתם של אסתר וחנן אשל שיש לזהות את שילה שבחיבור עם סילת א-דהארה שמצפון לסבסטיה (אשל ואשל 2002).

זיהוי דיירי המבנה ההלניסטי

המבנה ההלניסטי בשילה שימש לתקופה קצרה מאוד – הוא הוקם בסוף המאה השלישית או ראשית המאה השנייה לפסה"נ, ושימש עד אמצע אותה מאה. ממצאי החפירות שנעשו עד היום בתל, נראה כי הוא מבנה יחידי ואינו חלק מיישוב נרחב. מכלול הממצאים שהתגלה במבנה ובסביבתו מאותו פרק זמן, משקף תרבות הלניסטית. כאמור, השכבה שהתגלתה מעל הבנייה ההלניסטית, מתוארכת למאה הראשונה לפסה"נ ולמאה הראשונה לסה"נ, ומיוחסת לאוכלוסייה יהודית. למרות הפער הקצר בין חורבן השכבה ההלניסטית להופעת השכבה שמעליה במאה הראשונה לפסה"נ אין כלל המשכיות בשימוש הקירות הקדומים. ניכר כי אין מדובר באותם תושבים שחזרו לאתרם ובנו מחדש את בתיהם, אלא באוכלוסייה חדשה, אחרת. כיוון שהשכבה שמעל שכבת החורבן אופיינית ליישוב יהודי, סביר שקודמיהם באתר היו נוכרים שעזבו את האתר עקב חורבן המבנה שנעשה בידי יהודים. זיהוי דיירי המבנה כנוכרים סביר ביותר לאור הממצא הארכאולוגי, אך קשה לקבוע מי הם אותם נוכרים. לכאורה, כיוון ששילה נמצאת בשומרון, אפשר להציע שישבו בה שומרונים, אולם הצעה זו איננה סבירה כיוון שהימצאות כלים מיובאים אינה אופיינית כלל לאתרים שומרוניים (מגן 2008, 209). כמו כן, כפי שציינתי לעיל, נראה כי בתקופה זו ההתיישבות השומרנית לא התפשטה עד דרום השומרון. דביר רביב הציע כי מדובר באוכלוסייה שומרנית מתיוונת (רביב 2018, 20). ראוי לשים לב שהצעה זו הועלתה כדי ליישב את הסתירה שיש לכאורה בין התרבות החומרית ההלניסטית שהתגלתה בשילה, להנחה לא מוכחת שהאתרים המוזכרים במדרש "ויסעו" הם אתרי שומרונים: "מקובל להניח כי המדרש משקף מאבקים בין יהודים ושומרונים שהתרחשו במהלך ימי הבית" (שם, 35). נראה כי הנחה זו מבוססת על הנחת יסוד אחרת – שתושבי השומרון היו שומרונים, אולם כבר הראיתי לעיל כי בשומרון, ובמיוחד בשוליו הדרומיים-מזרחיים, ישבו מיעוטים אחרים, וכי השומרונים עצמם ישבו רק סמוך להר גריזים. כיוון שהמאפיין העיקרי של הזהות השומרנית בשלב זה הוא הפולחן בהר גריזים, אי אפשר לראות ברשימת היישובים שמהם באו להר גריזים רשימה מקרית, כפי שהציע רביב. אם לא בא אדם מדרום השומרון להקריב קורבנות בהר גריזים, אי אפשר לזהות את תושבי דרום השומרון כשומרונים. ולכן, אם אומנם יש לזהות את היישובים המוזכרים במדרש "ויסעו" עם אתרים בדרום השומרון כפי שהציע רביב (שם, 37-40), אזי אתרים אלה אינם שומרונים.

האפשרות הסבירה יותר היא שהדיירים היו פגנים. לאור התיאור לעיל על אוכלוסייה אדומית שישבה בפלך עקרבה בסוף התקופה הפרסית ובראשית התקופה ההלניסטית, אפשר להציע שתושבי המבנה ההלניסטי בשילה היו אדומים. הממצא המעיד על תרבות הלניסטית, לא מפתיע בהקשר זה, כיוון שגם באדומיאה עצמה התגלתה תרבות חומרית הלניסטית. במרשה למשל מופיעים אלמנטים הלניסטיים רבים. אפשרות אחרת היא לזהות את המבנה ההלניסטי כמוצב

צבאי שהוקם בראשית ימי השלטון הסלווקי, בימי אנטיוכוס השלישי, לחיזוק השליטה בשולי השומרון. הימצאות ידיות אמפורה מיובאות וכן ראש החץ שהתגלה באתר, מחזקים הצעה זו כיוון שהם שכיחים במיוחד בסביבה של חיילים.²¹ מצד אחר, המבנה עצמו לא מבוצר, והבנייה נראית פשוטה מדי למוצב צבאי. לכן ייתכן שהם היו חיילים משוחררים שחיפשו לעצמם קרקע להתיישבות במזרח מחוץ לאזור ההתיישבות הצפוף בסבסטיה ובהדרום הר השומרון.

סיכום

המבנה ההלניסטי שנחשף במשטח הצפוני של תל שילה, הוא לעת עתה השריד הבנוי היחיד בשילה מן התקופה ההלניסטית הקדומה, לפני החשמונאים. הוא נבנה בסוף המאה השלישית או ראשית המאה השנייה לפסה"נ, ונחרב באמצע המאה השנייה לפסה"נ. ממצאיו הייחודיים ושכבת החורבן המובהקת שהתגלו בו, פתחו צוהר לעיסוק בהרכב האתני של תושבי דרום-מזרח השומרון ובהיסטוריה של המאבקים והמלחמות שהתרחשו בו. נראה כי מדובר בנקודת התיישבות בודדת וקצרת טווח של אוכלוסייה פגנית שנפגעה בעת התרחבות מדינת החשמונאים בימי יונתן ושמעון. העדויות הרבות על אדומים שישבו בדרום-מזרח השומרון בתקופה זו מעלות את האפשרות כי התושבים היו אדומיים. עם זאת, ייתכן גם שהם היו חיילים הלניסטיים בתפקיד או יוצאי צבא שהתיישבו בארץ. המשך החפירות באתר ומחקר מעמיק של שרידי התקופה ההלניסטית גם בסביבה הקרובה יוכלו לשפוך אור על ההתיישבות באתר בתקופה זו ולברר את אופיה ואת היקפה.

רשימת מקורות

אבי־יונה 1984

אבי־יונה, מ', 1984. גיאוגרפיה היסטורית של ארץ־ישראל: למן שיבת־ציון ועד ראשית הכיבוש הערבי בלווית שלש־עשרה מפות (מהדורה ד מתוקנת). ירושלים.

אבל 1938

Abel, F.M., 1938. *Géographie de la Palestine*, tome II. Paris.

21 יש לציין בהקשר זה את הקורלציה שבין העלייה הפתאומית בכמות ידיות האמפורה המיובאות להתעצמות הנוכחות הצבאית בירושלים, הן בעשור האחרון של המאה השלישית לפסה"נ, הן בימי אנטיוכוס הרביעי ומרד החשמונאים (פינקלשטיין 1999, *26-28).

אלט 1928

Alt, A., 1928. Das Institut im Jahre 1927. *Palästina Jahrbuch* 24, pp. 5–74.

אנדרסן 1985

Andersen, F.G., 1985. *Shiloh - The Danish Excavation at Tall Sailun, Palestine, in 1926, 1929, 1932 and 1963, vol II: The Remains from the Hellenistic to the Mamluk Periods*. Copenhagen.

אשל ואשל 2002

Eshel, E. and Eshel, H., 2002. Toponymic Midrash in 1 Enoch and in Other Second Temple Jewish Literature. *Henoch* 24, pp. 115–130.

בר-כוכבא 2002

בר-כוכבא, ב', 2002. כיבוש העיר שומרון בידי יוחנן הורקנוס: העילה להטלת המצור, היישוב היהודי בחבל עקרבא, והריסת העיר סמאריה. *קתדרה* 106, עמ' 7–34.

גולדשטיין 1976

Goldstein J.A. (translation), 1976. *I Maccabees*. Garden City.

הרטום 1963

הרטום, א"ש (תרגום ופירוש), 1963. *הספרים החיצוניים, כרך ד: ספורים ודברי חכמה: טוביה, יהודית, אגרת ארסטיאס*. תל אביב.

זרטל 1999

זרטל, א', 1999. פחוות שמרין בתקופות הפרסית וההלניסטית. בתוך: י' אבישור ור' דויטש (עורכים), *מיכאל: מחקרים בהיסטוריה באפיגרפיה ובמקרא לכבוד פרופ' מיכאל הלצר*. תל אביב, עמ' *75–98.

זרטל 2009

זרטל, א', 2009. הראליה הגאוגרפית והארכאולוגית של ספר יהודית. *ארץ-ישראל* כט, עמ' 161–175.

טבגר 2012

טבגר, א', 2012. מעמדה והיקפה של פחוות שמרין בתקופה הפרסית: ניתוח מחודש. *במעבה ההר* 2, עמ' 65–88.

ייבין 1992

ייבין, ו', 1992. שילה: הפירה במשטח הצפוני (1981, 1982). *מחקרי יהודה ושומרון* ב, עמ' 95–110.

ירדני 2016

Yardeni, A., 2016. *The Jeselsohn Collection of Aramaic Ostraca from Idumea*. Jerusalem.

לוי 2012

Levin, Y., 2012. Judea, Samaria and Idumea: Three Models of Ethnicity and Administration in the Persian Period. In: J.U. Ro (editor), *From Judah to Judaea: Socio-Economic Structures and Processes in the Persian Period*. Sheffield, pp. 4–53.

לויטן-בן אריה והיזמי 2014

לויטן-בן אריה, ר' והיזמי, ח', 2014. תל שילה – החפירות במשטח הצפוני: עונות 2012, 2013. *מחקרי יהודה ושומרון* כג, עמ' 113–130.

ליפשיץ ואחרים 2014

ליפשיץ, ע', שלום, נ', שתיל, נ' וגדות, י', 2014. יהודה ב"מאה השלישית הארוכה" – מבט ארכאולוגי. *חידושים בארכאולוגיה של ירושלים וסביבותיה* ח, עמ' 134–152.

מגן 2008

Magen, Y., 2008. *Mount Gerizim Excavations, vol. II: A Temple City*. Jerusalem.

מגן ואחרים 2004

Magen, Y., Misgav, H. and Tsfania, L., 2004. *Mount Gerizim Excavations, vol I: The Aramaic, Hebrew and Samaritan Inscriptions*. Jerusalem.

מור 1985

Moore, C.A., 1985. *Judith: A New Translation with Introduction and Commentary*. Garden City.

ספראי 1980

ספראי, ז', 1980. גבולות ושלטון כארץ ישראל בתקופת המשנה והתלמוד. תל אביב.

ספראי 1987

ספראי, ז', 1987. מדרש ויסעו: מלחמת בני יעקב בדרום השומרון. סיני ק, עמ' תריג-תרכז.

פינקלשטיין 1999

Finkielsztejn, G., 1999. Hellenistic Jerusalem: The Evidence of the Rhodian Amphora Stamps. *New Studies on Jerusalem* 5, pp. 21*-36*.

פינקלשטיין ואחרים 1993

Finkelstein, I., Bunimovitz, S. and Lederman, Z., 1993. *Shiloh: The Archaeology of a Biblical Site*. Tel Aviv.

קלאי 1960

קלאי, ז', 1960. גבולותיה הצפוניים של יהודה: למן תקופת ההתנחלות ועד ראשית ימי החשמונאים. ירושלים.

קלוזנר 1959

קלוזנר, י', 1959. היסטוריה של הבית השני, כרך ג: תולדות בית-חשמונאי (מהדרורה ה). ירושלים.

קליין 2007

קליין, א', 2007. חבל עקרב בתקופות ההלניסטית והרומית על פי הממצא הארכיאולוגי ועל פי המקורות ההיסטוריים. עבודת גמר לשם קבלת התואר מוסמך, אוניברסיטת בראילן, רמת גן.

קליין 2009

קליין, א', 2009. היישוב היהודי בתקופת הבית השני בפלך עקרב - הנדבך הארכאולוגי. מחקרי יהודה ושומרון יח. עמ' 177-200.

קרוס 2002

קרוס, פ"מ, 2002. שומרון וירושלים בימי שיבת ציון. בתוך: א' שטרן וח' אשל (עורכים), ספר השומרוני. ירושלים, עמ' 45-70.

קרוס 2006

Cross, F.M., 2006. Personal Names in the Samaria Papyri. *Bulletin of the American Schools of Oriental Research* 344, pp. 75-90.

רביב 2018

רביב, ד', 2018. היישוב בדרום השומרון בתקופות ההלניסטית והרומית לאור תוצאות סקר ארכיאולוגי, כרך א: ניתוח הממצא ומסקנות היסטוריות. חיבור לשם קבלת התואר דוקטור, אוניברסיטת בראילן, רמת גן.

רביב 2019

Raviv, D., 2019. The Granting of the Toparchies of Ephraim, Ramathaim and Lod to Hasmonean Judea. *Tel Aviv* 46, pp. 267–285.

ריג 1989

Reeg, G., 1989. *Die Ortsnamen Israels nach der Rabbinischen Literatur*. Wiesbaden.

רייני ונוטלי 2006

Rainey, A.F. and Notley, R.S., 2006. *The Sacred Bridge: Carta's Atlas of the Biblical World*. Jerusalem.

רפפורט 1967

רפפורט, א', 1967. הערים ההלניסטיות וייהודה של ארץ-ישראל בתקופת החשמונאים. בתוך: ש' פרלמן וב' שימרון (עורכים), דורון: ח"י מחקרים מוגשים ליום הולדת הששים לפרופ' בנציון כ"ץ. תל אביב, עמ' 219–230.

שטרן 1981

שטרן, מ', 1981. ארץ-ישראל בתקופה ההלניסטית (332–160 לפני הספירה). בתוך: מ' שטרן (עורך), ההיסטוריה של ארץ-ישראל, כרך שלישי: התקופה ההלניסטית ומדינת החשמונאים (332–37 לפני הספירה). ירושלים, עמ' 9–190.

מקורות היסטוריים**יהודית**

Levine Gera, D. (introduction, translation, and commentary), 2014. *Judith*. Berlin.

מלחמת היהודים

יוסף בן מתתיהו, 2009. *תולדות מלחמת היהודים ברומאים*. ל' אולמן, י' שצמן וי' פרייס (עריכה ותרגום), ירושלים.

מקבים א

רפפורט, א' (מבוא, תרגום ופירוש), 2004. *ספר מקבים א*. ירושלים.

קדמוניות היהודים

יוסף בן מתתיהו, 1963. *קדמוניות היהודים*, כרך ג: הספרים אחד-עשר - עשרים ותקופת בית שני. א' שליט (תרגום). ירושלים.

תולדות הטבע

Pliny, 1949. *Naturalis Historia*. H. Rackham (edition and translation), London.

Reut Livyatan Ben-Arie

A Destruction Layer from the Hellenistic Period at Tel Shiloh

Excavations at Tel Shiloh revealed a building from the end of the third century BCE. The building was destroyed violently in the middle of the second century BCE. Based on the archaeological context, its relationship with later buildings and other finds from the period in its vicinity, it can be determined that its occupants were gentiles. Shiloh is located between Judea and Samaria, in an area included in different administrative districts at different times during the Second Temple period. In the Persian and Early Hellenistic periods, this area was outside the Land of Judea, but at the end of the Second Temple period it was within the Province of Judea. Historical sources indicate that the population on the eve of the Hasmonean Revolt was heterogeneous; during the revolt there were conflicts between the various ethnic groups. Edomites are mentioned by several sources as being in the area, and Jewish localities are also implied. Discharged Seleucid soldiers may have settled in the area as well, as they did in western Samaria. In any case, it is clear that the foreign settlement in Shiloh was destroyed in a violent confrontation. Based on its dating, the destruction must be attributed to the conquests of Jonathan and Simeon as part of the expansion of the borders of the Hasmonean state.

Keywords: Shiloh, Samaria, Hellenistic period, second century BCE, Edomites, Hasmoneans, amphora handles

Reut Livyatan Ben-Arie – Antiquities Department of the Civil Administration;
Department of the Land of Israel and Archaeology, Ariel University;

reutb@israntique.org.il