



"לכו נא אל מקומי אשר בשילה" – סיור מקיף בשילה הקדומה

דביר רביב ונתנאל אלינסון

מקורות: בראשית מט; שופטים כא; שמות כז; במדבר יג; שופטים יב; משנה, זבחים יד; בבלי, יומא לט ע"ב; תהלים עח; ירמיה ז; שם כו; שמואל א יג-יד; שם א, י; שמואל ב ו; מרקוס יד, 10; יוחנן יג, 2; בבלי, מגילה יד ע"א; מלכים א, ו; רמב"ם הלכות בית הבחירה פ"א, ה"ב; אליהו רבה פרק כג; מלכים א ג; דברי הימים ב א.

שילה הקדומה – הבירה הראשונה של עם ישראל. כאן שכן המשכן במשך כל תקופת השופטים; כאן חולקה הארץ לנחלות לשבטים; לכאן עלו שבטי ישראל לרגל; כאן עמדה חנה והתפללה; כאן גדל הנביא הראשון – שמואל; מכאן נלקח ארון האלוהים לשדה הקרב מול הפלשתים. במהלך הסיור ננסה להתחקות אחר מקום המשכן ונלמד על שרידי העיר ועל קורותיה במגוון תקופות – מתקופת התנ"ך דרך ימי הבית השני ועד לתקופה הביזנטית.

לקורות עיר המשכן

מהחניון נחצה את הכביש צפונה וניכנס אל מתחם שילה הקדומה. מימינו נבחין במבנה שבתוכו מוצג דגם המשכן, מולנו נראה את מבני השירותים (הגישה מסביב, דרך הקופה) ומשמאלנו נבחין בקשת אבן. נעבור מתחת לקשת ונרד במדרגות לעבר מבנה קופת האתר. ממבנה הקופה נצא צפונה ונצעד אל עבר חורשת האורנים. לרווחת המטיילים מוצבים במקום שולחנות ק"ל (שתייה

מסלול הסיור ראה אור לראשונה בתוך: דביר רביב ונתנאל אלינסון, **המדריך למטייל בשומרון**, כרך ב, הוצאה עצמית 2014, עמ' 214-233, ועובד מחדש לפרסומו בספר זה.

סוג הטיול: רגלי

משך הטיול: כשעה וחצי

אורך הטיול: כקילומטר

נקודת התחלה וסיום: אתר שילה הקדומה. איך מגיעים?

לבאים מכיוון כביש 60 (שכם-ירושלים) נפנה בצומת שילה מזרחה, ולאחר 200 מטרים לערך נפנה שמאלה לשילה הקדומה, על פי השילוט לשילה. לאחר כ-250 מטרים נגיע לשער צהוב וסגור, שכדי לפתחו יש ללחוץ על האינטרקום לצד השער. לאחר מעבר השער ניסע 50 מטרים לערך ונגיע לשער נוסף, ולפניו נפנה ימינה ונחנה את הרכב בחניון שמיימנו.

דרגת קושי: קליל, מתאים למשפחות

תיאום ביטחוני: אין צורך בתיאום

עונה מועדפת: כל השנה

ציוד מומלץ: תנ"ך, פנס ומשקפת

שירותים ומים: באתר שילה הקדומה

דמי כניסה: יש

סימון שבילים: יש שבילים מסודרים ומשולטים

מפת סימון שבילים: מס' 5-6 בקעת הירדן ומזרח

השומרון

מים במסלול: אין



שילה הקדומה - הבירה הראשונה של עם ישראל בארצו.
שער הכניסה לאתר

עד מרד בר כוכבא (132-136 לסה"נ). בתקופה הרומית המאוחרת התקיים במקום יישוב נכרי, ובמהלך התקופה הביזנטית התפתחה שילה ליישוב נוצרי גדול. עם הכיבוש הערבי ירדה שוב קרן העיר, ובמהלך התקופה הממלוכית והעות'מאנית התקיים במקום כפר ערבי קטן.

קרה וחמה וכן גלידה אפשר לקנות בקופת האתר). לפני שנתחיל בסיור המרתק בשילה הקדומה נסקור בקצרה את קורותיה.

את שילה אנו פוגשים לראשונה בארכאולוגיה בתקופת הברונזה (הכנענית) התיכונה, כעיר בצורה שאיננה נזכרת במקורות. במהלך המאה ה-13 לפסה"נ, מיד לאחר כיבוש הארץ בידי שבטי ישראל, הפכה שילה למרכז הדתי-לאומי של עם ישראל. לקראת סוף ימי השופטים (ברזל 1), במחצית המאה ה-11 לפסה"נ, חרבה שילה ביד הפלשתים. במהלך ימי המלוכה (ברזל 2) הייתה במקום עיר מנהל ישראלית, שכפי הנראה המשיכה להתקיים לפחות עד חורבן בית ראשון (586 לפסה"נ). במהלך התקופה הפרסית ירדה קרנה של שילה, וזהות תושביה אינה ברורה. החל מהתקופה ההלניסטית, ובפרט לאחר כיבוש השומרון בידי יוחנן הורקנוס בשנת 111 לפסה"נ, מתרבות העדויות על יישוב יהודי שהתקיים בשילה. בשלהי ימי בית שני (התקופה הרומית הקדומה) התקיים במקום יישוב יהודי גדול שהשתייך למחוז עקרבה. החל מתקופה זו התרחבה שילה, ומרכז היישוב עבר אל האזור שמדרום לתל המקראי. במהלך מרד החורבן, בשנת 69 לסה"נ, נכבש האזור בידי הצבא הרומי, ונראה כי גם שילה נפגעה. למרות הכיבוש הרומי - ובדומה ליתר יישובי המחוז - המשיך היישוב היהודי בשילה להתקיים



המשלחת הדנית בשילה, בסוף שנות ה-20 (להלן), התגלה בכניסה למערה מטבע מימי מרד החורבן (66-73 לסה"נ). עתה נעבור לצדה המערבי של החורשה. נחצה את דרך העפר הרחבה המובילה צפונה אל עבר תל שילה, ונראה לפנינו גת גדולה מוקפת גדר אבן (2). הגת מורכבת ממשטח דריכה מרוצף בפסיפס, שבמרכזו גומחה ששימשה מתקן סחיטה ולצדו בור סינון ובור איסוף. גתות מסוג זה פעלו במהלך התקופה הרומית המאוחרת והביזנטית. גת זו מצטרפת לגתות נוספות באזור, המעידות על נוף הכרמים שסבב את שילה לאורך כל התקופות.

יוצאים לדרך

תחילה ניגש לקצה המזרחי של החורשה בחציית דרך עפר, ומעבר לגדר אבן נמוכה נבחין למרגלותינו בחצר חצובה, שבדופנה הדרומית פתח של מערת קבורה (1). למערת הקבורה חצר ('חצר הקבר'), ובדופנה חצוב פתח קטן ומדורג המוביל אל חדר קבורה ובו כוכים. הפתח שנחצב בתקרת חדר הקבורה והטיח שעל קירותיו מלמדים על הסבת המערה לבור מים בתקופה מאוחרת. צורת הקבורה בכוכים אופיינית בעיקר לתקופה הרומית הקדומה, והיא שייכת ליישוב היהודי שהתקיים בשילה בשלהי ימי בית שני ועד מרד בר כוכבא. במהלך חפירת



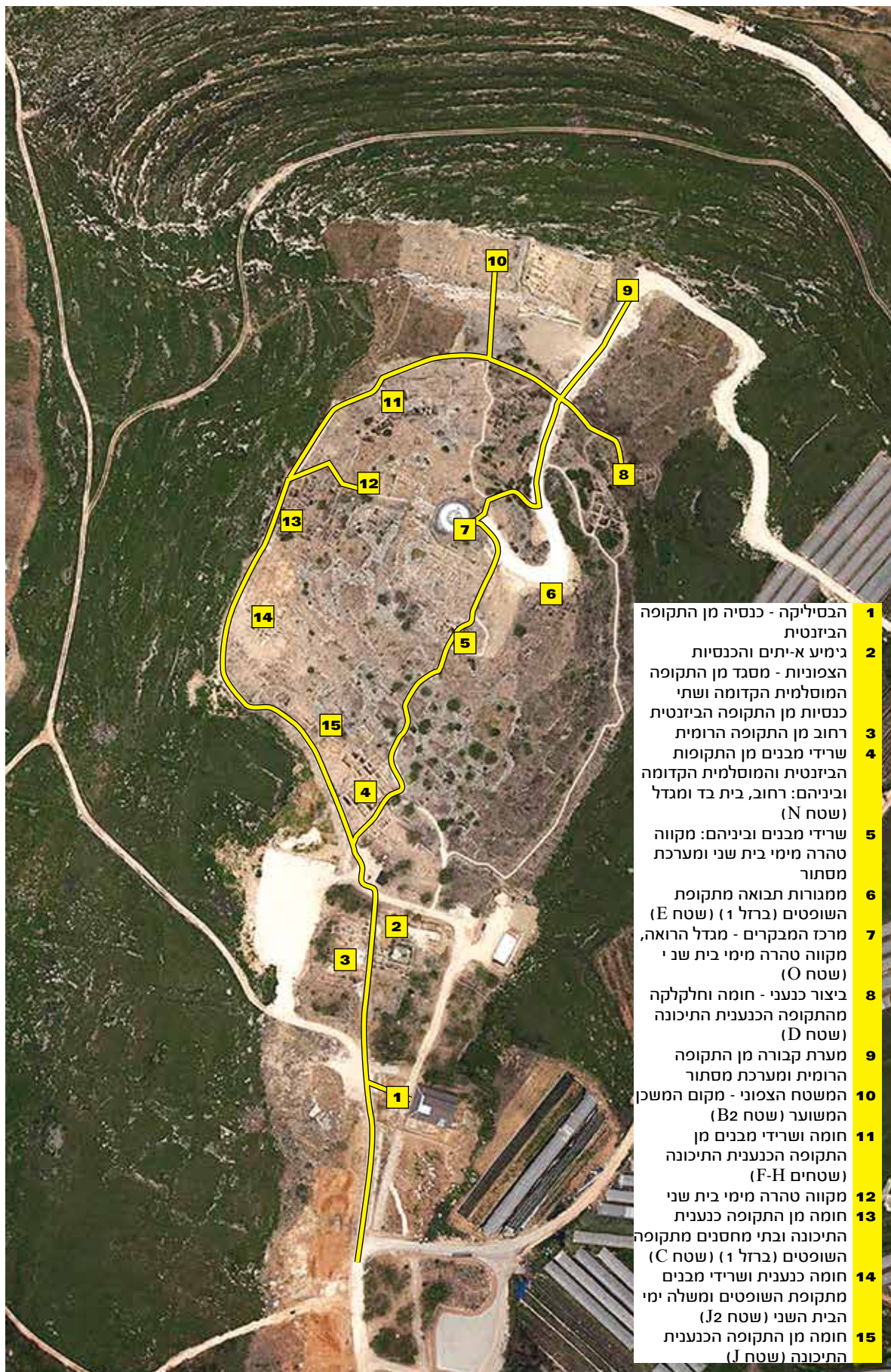
2. גת מוקפת בגדר אבן. משטח דריכה מרוצף בפסיפס



1. 'חצר הקברי' - מערת קבורה



חושפים את עברה של עיר המשכן - מתנדבים בחפירות שילה הקדומה



- 1** הבטיליקה - כנסייה מן התקופה הביזנטית
- 2** גימיע א-יתים והכנסיות הצפונית - מסגד מן התקופה המוסלמית הקדומה ושתי כנסיות מן התקופה הביזנטית
- 3** רחוב מן התקופה הרומית שרידי מבנים מן התקופות הביזנטית והמוסלמית הקדומה וביניהם: רחוב, בית בד ומגדל (שטח N)
- 5** שרידי מבנים וביניהם: מקווה טהרה מימי בית שני ומערכת מסתור
- 6** ממגורות תבואה מתקופת השופטים (ברזל 1) (שטח E)
- 7** מרכז המבקרים - מגדל הרואה, מקווה טהרה מימי בית שני (שטח O)
- 8** ביצור כנעני - חומה וחלקלקה מהתקופה הכנענית התיכונה (שטח D)
- 9** מערת קבורה מן התקופה הרומית ומערכת מסתור
- 10** המשטח הצפוני - מקום המשכן המשוער (שטח B2)
- 11** חומה ושרידי מבנים מן התקופה הכנענית התיכונה (שטחים F-H)
- 12** מקווה טהרה מימי בית שני
- 13** חומה מן התקופה הכנענית התיכונה ובתי מחסנים מתקופת השופטים (ברזל 1) (שטח C)
- 14** חומה כנענית ושרידי מבנים מתקופת השופטים ומשלה ימי הבית השני (שטח J2)
- 15** חומה מן התקופה הכנענית התיכונה (שטח J)



3. הביזנטים בנו, הדנים שחזרו - כנסיית הבזיליקה המפוארת למרגלות התל

מרהיבים. הכנסייה שאנו נמצאים בה לא עמדה לבדה בשילה הביזנטית; לאחרונה נחשפו בקרבת מקום שתי כנסיות נוספות, ובאחת מהן התגלה ממצא מרגש במיוחד שעל אודותיו נספר עוד מעט.

נחזור לדרך העפר הרחבה ונצעד לאורכה צפונה, לעבר התל. לאחר כ-150 מטרים נבחין מימינו במבנה יחיד המכונה 'הבזיליקה' (3).

כאן הכול התחיל...

לכאן הגיעו הארכאולוגים הראשונים שהחלו בחשיפת שילה הקדומה. זו הייתה משלחת מדנמרק בראשות הנס קייר, שהגיעה לחפור בתל בשנים 1926-1932. חברי המשלחת חיפשו מקום להשתכן בו בסביבת האתר, ומשלא מצאו החליטו לשחזר את הבזיליקה, ששימשה כנסייה בתקופה הביזנטית. בכך יצרו מחסה לחברי המשלחת, בשמרם על שרידי הבזיליקה הקדומה. המונח בזיליקה מתאר בדרך כלל מבנה המורכב מאולמות אורך מקבילים, שהמרכזי בהם רחב וגבוה מהאולמות הצדדיים, המכונים סיטראות, ובין האולמות מפרידים עמודים הניצבים על בסיסים ובראשם כותרות. מן הכנסייה הביזנטית שרדו הנדבכים התחתונים של הקירות, בסיסי עמודים, עמודים, כותרות שסגנון קרוי 'קורינת' כמו גם פסיפסים, שמשולבת בהם כתובת ביוונית ודגמים גאומטריים מגוונים. מהדגמים ראוי לציון 'מגן דוד' הנראה בקצה הצפוני של אולם המבוא. סמל 'מגן דוד' שימש בהיסטוריה בדתות שונות עוד בטרם הפך סמל יהודי. נוסף על השרידים שמנינו נחשפה לאחרונה מדרום למבנה הבזיליקה קפלה (תא תפילה) מרוצפת בפסיפסים



4. רצפת פסיפס סביב ג'אמע א-יתים



מהפסיפסים המרהיבים שנתגלו בארץ - רצפת הכנסיות למרגלות התל (הפסיפסים מכוסים כיום)

מִבֵּין רַגְלָיו עַד כִּי יָבֹא שִׁילָה וְלוֹ יִקְהֶת עַמִּים" (בראשית מט, י). על פי הנוצרים, 'שילה' בפסוק זה הוא כינויו של המשיח, שכשיבוא תעבור המלכות מיהודה ותופץ בכל העולם - 'ולו יקהת עמים'. בשתי הכנסיות הביזנטיות נחשפו רצפות פסיפס מרהיבות, וברצפת הכנסייה הקדומה התגלתה הפתעה הקשורה לזיהויה של שילה - עניין המעלה את השאלה: כיצד אפשר לדעת שכאן שכנה שילה המקראית?

רחם על שילה ותושביה

לצורך זיהוי אתר היסטורי אנו נצרכים לשלושה נתונים: הקשר גאוגרפי מן המקורות, השתמרות שם קדום וממצא ארכאולוגי מתאים; שלושת התנאים מתקיימים במלואם בשילה. בסוף ספר שופטים כתוב: "וַיֵּאמְרוּ הַנְּהַ חַג ה' בְּשִׁלֹּו מִיָּמִים וְיָמֵה אֲשֶׁר מִצְּפוֹנָה לְבֵית אֵל מִזְרְחָה הַשָּׁמֶשׁ לְמִסְלָה הָעֹלָה מִבֵּית אֵל שְׁכֶמָה וּמִנְּגַב לְלָבֹנָה" (שופטים כא, יט). שילה בהחלט נמצאת ממזרח לדרך ההר הקדומה ומעט מדרום ללבונה, המזוהה עם הכפר א-לובן שרקיה. שם האתר בפי ערביי האזור הוא ח'רבת סיילון, המשמר את השם העברי 'שילה'. במהלך החפירות שנערכו באתר התגלו ממצאים רבים העולים בקנה אחד עם המסופר על אודות שילה במקרא. נוסף על נתונים אלו תוארה שילה בכתבי נוסעים רבים לאורך ההיסטוריה. אחד התיאורים היפים הוא של רבי אשתורי הפרחי,

מסורת של קדושה

מהבזיליקה נמשיך לצעוד צפונה לעבר התל; לימינו חורשת עצי שקד ובה ספסלים. לאחר 30 מטרים לערך נחצה מתחם מגודר, שבחלקו המזרחי (מימיננו) ניצב מבנה עתיק, שתחתיו נחשפה רצפת פסיפס (4) ובחלקו המערבי (משמאלנו) התגלו מבנים וכן רחוב רומי מרוצף.

המתחם שלפנינו נחפר החל משנת 2006 מטעם קמ"ט ארכאולוגיה ביהודה ושומרון. החפירה התמקדה באזור שסביב המבנה המוסלמי העתיק (ה'מקאם'), המכונה אל-ג'אמע אל-יתים (המסגד שאין דומה לו). במהלך החפירה התברר שהמבנה המוסלמי הוקם מעל שתי כנסיות ביזנטיות שנבנו זו על גבי זו. הקדומה תוארכה לשלהי המאה ה-4 או ראשית המאה ה-5 לסה"נ, והמאוחרת תוארכה למאה ה-6-7 לסה"נ. לפנינו דוגמה לתופעת המשכיות מסורת של קדושה ופולחן (דוגמאות מוכרות לכך הן הר הבית בירושלים והר גריזים). האם נוכל להסיק מכך שכאן שכנ המשכן? נניח לשאלה זו לעת עתה. עד כה התגלו בשילה ארבע כנסיות, עדות לחשיבותה הדתית בתקופה הביזנטית. מדוע שילה חשובה לנצרות? גם בזכות מקומה המרכזי של שילה בתנ"ך, או 'הברית הראשונה' בפי הנוצרים, גם כיוון ששילה במסורת הנוצרית היא שם נרדף למשיח - ישו. בברכת יעקב ליהודה נזכר לראשונה השם שילה: "לֹא יְסֹר שֶׁבֶט מִיְהוּדָה וּמִחֻקֵּק

שסביבו תוארכו לתקופה הביזנטית והמוסלמית הקדומה (מאה 7-8 לסה"נ). בקצה המערבי של שטח החפירה נחשפו מבנים משלהי ימי בית שני (התקופה הרומית קדומה), מימי בית ראשון (ברזל 2) ומתקופת ההתנחלות והשופטים (ברזל 1).

מגדל הרואה

נצמד במעלה הרחוב הקדום ונעפיל בגרם מדרגות לעבר התל. נצמד במעלה שביל להולכי רגל לעבר ראש התל, ולאחר כ-100 מטרים נבחין מימינו במתחם מגודר ובו שרידי מבנים (6).

מתחת למבנים שלפנינו נחשפו שתי מערכות תת-קרקעיות, שבאחת מהן שולב מקווה טהרה מימי בית שני והאחרת שימשה מערכת מסתור בימי מרידות היהודים ברומאים.

מהמתחם המגודר נמשיך לצעוד במעלה השביל אל עבר המבנה המונומנטלי שבראש התל (7).

לאחרונה (ט"ז באב תשע"ג; 23 ביולי 2013) נחנך במקום מרכז מבקרים חדש, הנקרא 'מגדל הרואה', ומוצג בו חזיון אור-קולי המציג את סיפור שילה המקראית. בחזיון שולבה טכנולוגיה חדשנית, והוא מציג את האירועים התנ"כיים על שטח התל בהדמיה מרהיבה המחזירה אותנו בזמן - 3,000 שנה לאחור... המגדל נקרא על שם חיים פימה פאליק ז"ל, שפעל רבות לפיתוח שילה הקדומה וכן להקמת המגדל. אחד האירועים שקשרו את

שיקרו במקום בראשית המאה ה-14:

ודע כי כמו שהוא נסמן בסוף ספר שופטים כן הוא היום. שתחילה תמצא על ימיך לבונה שקוראים לו לובן; תעלה עוד כאלף אמה ותמצא על שמאלך עין מים ושם שביל, תלך בו למזרח נוטה לדרום כמו שעה ושם הוא שילה. עוד היום שם כיפה קורין לה 'קבת אלסכינה' וסמוך לה מקום קורין לו 'מאיאד בני ישראל', כלומר לוחות (כפתור ופרח א, פרק יא עמ' רצה).

נוסף על כל אלו התגלה בתל שילה ממצא המאשש במובהק את זיהוי שילה: כתובת יוונית ששולבה ברצפת הפסיפס של הכנסייה הקדומה, וזו לשונה: "אדון ישו המשיח, רחם על שילה ותושביה. אמן".

מתחם המסגד והכנסיות נמשיך להתקדם צפונה ונפנה מערבה. לאחר כמה מטרים נבחין מימינו בשביל העולה צפונה אל עבר התל במעבר ברחוב קדום.

לפנינו רחוב ומכלול מבנים שנחשפו לאחרונה בחפירה ארכאולוגית (2010-2011). חפירה זו הייתה ראשיתו של מיזם חידוש החפירות בשילה הקדומה, שהחל בקיץ 2010 ונמשך עד היום (2015). חפירות אלו נערכות מטעם קמ"ט ארכאולוגיה ביו"ש ואוניברסיטת אריאל, בהשתתפות אנשי קמ"ט, חניכי מכינות קדם-צבאיות, בני נוער, סטודנטים ומתנדבים מחו"ל. לצד הרחוב נבחין בתעלת ניקוז מקורה, וממזרח לו - בשרידי בית בד. ממערב לרחוב נחשף מבנה מבוצר ('מגדל') ולו פתח ששולבה בו אבן גולל (כיום אינה במקומה). הרחוב ומכלול המבנים



6. רחוב בן 1,500 שנה. האם תחתיו חבוי שער העיר המקראית?



7. מגדל הרואה - נוף פנוראמי מרהיב, מוזיאון וחיזיון אור-קולי מרגש

(מרקוס יד, 10; יוחנן יג, 2). מימין לקריות נבחין בכפר ג'לוד, המשמר את השם גלודא- יישוב יהודי מימי מרד בר כוכבא (132-136 לסה"נ). למרגלות הכפרים נבחין בדרך עפר לבנה המטפסת במעלה הוואדי, ומשני צדיה נוכל להבחין ביותר מ-20 מערות קבורה מימי בית שני, עדות לגודלה של שילה בתקופה זו.

לתצפית מתל שילה יש משמעות עמוקה יותר מסתם מבט לעבר נוף יפה. במשנה מוזכרים דיני הקרבנות שהיו נהוגים בימי השופטים: "באו לשילה נאסרו הבמות... קודשי קודשים נאכלים לפני מן הקלעים. קודשים קלים ומעשר שני, בכל הרואה" (זבחים יד, ו). כלומר קרבנות שבגדר 'קודשי קודשים' היו חייבים להיאכל בתוך חצר המשכן, לעומת 'קודשים קלים' כמו קרבן פסח, בכור ומעשר שני, שלדברי המשנה היו יכולים להיאכל בכל מקום שרואים ממנו את שילה! זאת אומרת שבכל מקום שאפשר לראות מכאן היה אפשר לאכול קודשים קלים

משפחת פאליק למקום הייתה תפילתה של חנה, כלת של חיים פימה, שהגיעה לשילה במהלך שנות ה-90 כדי להתפלל לילד. כעבור שנה אכן זכתה לבן, ושמו נקרא כמובן - שמואל...

בקומת הקרקע של 'מגדל הרואה' הוקם מוזאון קטן, ומוצגים בו מגוון ממצאים שהתגלו בחפירות, ואפשר לגעת בהם ולמששם. במוזאון מסכים דיגיטליים שהמבקרים פוגשים בהם בדמויות מאנשי שילה בתקופות השונות ולומדים מפיהן על האתר. במהלך חפירות ההצלה שקדמו להקמת 'מגדל הרואה' נחשף בין השאר מקווה טהרה מימי בית שני. בחלקו החיצוני (הדרומי) של המגדל יש מרפסת תצפית, שאפשר להשקיף ממנה על מרחבי הסביבה: ממזרח לנו שוכן היישוב שילה; בחלקו השמאלי (הגבוה) נבחין במבנה מרשים שבראשו כיפות, אשר תוכנן לשמש את ישיבת ההסדר של שילה. בסמוך למבנה המונומנטלי שוכנת כיום המכינה הקדם-צבאית 'ארזי הלבנון'. בחלקו הימני (הנמוך) של היישוב נבחין בבית הכנסת, שנבנה בהשראת דגם המשכן. מדרום נראה את עמק שילה, ששוכן בו הכפר תורמוס עיא, ומעליו מתנשאת רמת חצור. מצד מערב נבחין בפסגה בולטת ועליה אנטה, ומימין לה גבעה שטוחה שבראשה עצי שקד וחורבה הנקראת ח'רבת אל עוף (גרב). מימין לחורבה נראה את גבעת הרואה (שכונה של היישוב עלי), ומאחוריה את היישוב מעלה לבונה. מימין ליישוב וקרוב יותר אלינו נבחין במבנה של 'יקב גבעות' ובמגדל המים של היישוב גבעת הראל, ומצפון לנו נראה את היישוב עלי, המתפרס גם על פני הרכס שממין לו, ובראשו שוכנת גבעת היובל (ג' 845). מימין לשכונת היובל נראה את הכפר קריות, המשמר את השם קריות - יישוב יהודי מתקופת בית שני, מקום מוצאו של יהודה איש קריות, שמסר את ישו למיתה על פי הברית חדשה



מוזאון מגדל הרואה



9. חומת הענקים הכנענית. ביצורי העיר הכנענית. יהושע בן נון הגיע לכאן מאות שנים אחרי שהם נטשו

וּמַעֲשֵׂר שְׁנֵי כֶּשֶׁה־מִשְׁכֵּן עִמָּד עַל תְּלוּ. שִׁילָה שׁוֹנָה בַּכֶּךְ מִירוּשָׁלַיִם: בִּירוּשָׁלַיִם הַגְּדוּלָה תִּיקְנֶנּוּ שִׁיְהִיָּה אֲפֹשֶׁר לֹאֲכַלְמֹכַם בַּתּוֹךְ הַחֹמוֹת, אֹלֶם בְּשִׁילָה הַקְטָנָה הַתִּירוּ לְהַמוֹנֵי עוֹלֵי הַרְגָלִים לֹאֲכַלְמֹכַם בְּכָל הַהַרִים הַצּוֹפִים עֲלֶיהָ. נוֹכַל רַק לְדַמְיִין כִּי־צַד נִרְאוּ חֲגֵי יִשְׂרָאֵל בִּימֵי קֶדֶם, כְּשֶׁעַל כָּל הַגְּבָעוֹת סָבִיב יוֹשְׁבוֹת מִשְׁפָּחוֹת וְאוֹכְלוֹת אֶת זְבַחֵיהֶן בְּטַהֲרָה.

וְאֲדָמָה עַל רֵאשׁוֹ. וַיָּבֹא וְהִנֵּה עָלָי יֹשֵׁב עַל הַפֶּסֶא יָד דָּרָךְ מִצִּפָּה פִּי הָיָה לְבוֹ חֶרֶד עַל אֲרוֹן הָאֱלֹהִים, וְהָאִישׁ בָּא לְהַגִּיד בְּעִיר וּתְזַעַק כָּל הָעִיר. וַיִּשְׁמַע עָלָי אֶת קוֹל הַצִּעָקָה וַיֹּאמֶר מָה קוֹל הַקְּהָמוֹן הַזֶּה, וְהָאִישׁ מָהָר וַיָּבֹא וַיִּגְדַּל לְעָלָי" (שְׁמוּאֵל א ד, יב-יד). מִתִּיאֹר הַגַּעַת הַמְּבֹשֶׁר לְעָלָי, הַיּוֹשֵׁב בַּפֶּתַח הַמִּשְׁכָּן, אֲנוּ לְמַדִּים שְׂכָדֵי לְהַגִּיעַ לְמִשְׁכָּן יֵשׁ לְעַבּוֹר תַּחֲלִילָה בְּעִיר. שַׁעַר הָעִיר אֲמַנָּם לֹא נִחְשַׁף בַּחֲפִירוֹת, אֲךָ הַהֲנַחָה הַרוּחָתָה הַיָּא שְׁהוּא שְׁכֵן בְּצַדָה הַדְּרוּמִי שֶׁל הָעִיר, כִּיּוּן שְׁבַכֵּל הַצַּדִּידִים הָאֲחֵרִים יֵשׁ מִדְּרוֹנוֹת תְּלוּלִים. לְפִיכֶךְ נִרְאָה שְׁהַמְּבֹשֶׁר נִכְנַס לְעִיר מִדְּרוֹם, חֲצָה אוֹתָהּ לְצַדָה הָאֲחֵר וְהַגִּיעַ ל... מִשְׁטַח הַצִּפּוֹנִי! זֶה הַזְּמַן לְרוֹץ צִפּוֹנָה בַּעֲקֵבוֹת הַמְּבֹשֶׁר...

מִמְגַּדֵּל הַרוּאָה נִרְדַּ צִפּוֹנָה וְנִצְעַד בְּמוֹרֵד שְׁבִיל הַהוֹלְכֵי רֵגֶל. לְאַחַר כֶּ-50 מֵטְרִים נִפְנָה יַמִּינָה (דְּרוּמָה-מְזֻרְחָה), נִחְצָה דֶרֶךְ עֶפְרָיִם רַחְבָּה וְנִתְחַבֵּר לְשְׁבִיל צֹר, שְׁיֹבִיל אֲתָנוּ לְאַחַר כִּמָּה מֵטְרִים לְרַחְבַּת תַּצְפִּית שְׁמוּל 'חֹמוֹת הָעֲנָקִים' (9).

חומת הענקים

לְפָנֵינוּ אֶחָד מֵאֲזוּרֵי הַחֲפִירָה שֶׁל מִשְׁלַחַת מְאוּנִיבְרִסִּיטַת בֵּר-אֵילָן, שְׁחֲפְרָה בַּתֵּל בְּשָׁנִים 1981-1984 בְּרֵאשׁוֹת יִשְׂרָאֵל פִּינְקֶלְשְׁטֵיין. בְּשִׁטַּח זֶה נִחְשְׁפָה חוֹמָה מְרִשִּׁימָה מִתְּקוּפַת הַבְּרוֹנְזָה הַתִּיכּוֹנָה 2 (1750-1650 לְפֶסֶא"ג). הַחוֹמָה, שְׁעוֹבִיָּה בֵּין שְׁלוֹשָׁה לְחַמִּישָׁה מֵטְרִים וְחֲצִי(!), הַשְּׁתַּמְרָה בְּקִטְעַע זֶה לְגוֹבַהּ שֶׁל שְׁמוֹנָה מֵטְרִים לְעֶרְךְ(!). עַל

כִּי־צַד נִרְאוּ חֲגֵי יִשְׂרָאֵל בִּימֵי קֶדֶם, כְּשֶׁעַל כָּל הַגְּבָעוֹת סָבִיב יוֹשְׁבוֹת מִשְׁפָּחוֹת וְאוֹכְלוֹת אֶת זְבַחֵיהֶן בְּטַהֲרָה.

היכן שכן המשכן?

כִּאֵן הַמְּקוֹם לְנִסּוֹת לְבַרֵּר הַיֶּכֶן עִמָּד הַמִּשְׁכָּן. וּבִכֵּן, אַרְבַּע אֲפִשְׁרוּיוֹת לְפָנֵינוּ: הָאֲחַת - מִדְּרוֹם לְתֵּל, שְׁשֵׁם פִּגְשָׁנוּ מִסּוֹרֵת שֶׁל קְדוּשָׁה חוֹצָה דְּתוֹת. עוֹד אֲפִשְׁרוֹת - בַּחֲלֻקוֹ הַדְּרוּמִי שֶׁל הַתֵּל, בְּקִרְבָּת מִיקוּמוֹ הַמְּשׁוּעָר שֶׁל שַׁעַר הָעִיר (שְׁטָרֶם נִחְשַׁף), כְּנֶהוּג בְּאֲתָרִים מִקְרָאִיִּם אֲחֵרִים - שֶׁהַתְּגִלָּה בָּהֶם מְקוֹם פּוֹלְחָן בְּמִבְנֵים בְּסָבִיבַת הַשַּׁעַר. אֲפִשְׁרוֹת נּוֹסֶפֶת - כִּאֵן לְמַרְגְּלוֹתֵינוּ, בְּרֵאשׁ הַפֶּסֶגָה, בְּרוּחַ הָאֲמָרָה הַמְּפּוֹרְסַמַּת: "אֵין בּוֹנִים בְּתֵי כְּנַסְיוֹת אֲלָא בְּגוֹבַהּ שֶׁל עִיר" (תּוֹסֶפְתָּא, מְגִילָה ג, כג), וְאֲפִשְׁרוֹת אֲחֵרוֹנָה - מִצִּפּוֹן לְתֵּל, שִׁישׁ שֵׁם מִשְׁטַח רַחֵב שְׁנוֹכַל לְהַבְּחִין בּוֹ מִרְאֵשׁ הַתֵּל ('הַמִּשְׁטַח הַצִּפּוֹנִי').

הֵאֵם מִקְרִיאָה בַּתְּנַ"ךְ אֲנוּ יֹכּוּלִים לְלַמּוֹד עַל מִיקוּם הַמִּשְׁכָּן בִּיחַס לְעִיר? בְּהַחֲלֵט יִיתְכֵּן. בְּסִפְרֵי שְׁמוּאֵל מִתּוֹאֵר קִרְבַּ בֵּין עַם יִשְׂרָאֵל לְפִלְשִׁתִּים שֶׁהַתְּרַחֵשׁ בְּאִפְקַ (רֵאשׁ הָעִין), וְעַם יִשְׂרָאֵל נַחַל בּוֹ מִפְּלָה. מִשְׁדָּה הַקִּרְבַּ נִשְׁלַח שְׁלִיחַ לְשִׁילָה כְּדִי לְבַשֵּׁר לְעָלָי הַכֹּהֵן עַל הַתְּבוּסָה: "וַיִּרְץ אִישׁ בְּנֵימָן מִהַמְּעָרְכָה וַיָּבֹא שְׁלָה בַּיּוֹם הַהוּא וּמְדִינוֹ קָרְעִים

מקום המשכן

ממערות הקבורה נצעד מערבה לאורך שביל להולכי רגל, אל עבר מרכז המשטח הצפוני (10). לפנינו משטח מישורי גדול שנחצב בעת העתיקה. לשם מה הוציאו מכאן כמה טונות של אבנים? לשם מה לישר שטח עצום שכזה? מידות המשטח המפולש מתאימים היטב למידות חצר המשכן: "אַרְבַּע הַקְּצֵר מֵאָה בְּאַמָּה וְרֹחַב הַמְּשִׁים בְּחֲמִשִּׁים" (שמות כז, יח). גם כיווני המשטח שאורכו ניצב במדויק על ציר מזרח-מערב, כפי שעמד המשכן, מחזקים את הטענה שכאן עמד המשכן. במרכז המשטח נבחין בערמת אבנים מוארכת החוצה אותו מדרום לצפון. נראה כי מדובר בערמת סיקול חקלאית שהוקמה במהלך מאות השנים האחרונות. כאן המקום להיזכר בצורת מבנה משכן שילה: "לא היה שם תקרה אלא בית של אבנים מלמטה ויריעות מלמעלה" (משנה, זבחים יד, ו). על פי המשנה, המשכן היה בנוי קירות אבן ותקרתו הייתה עשויה יריעות בד. האם שרד משהו ממבנה המשכן? בראשית שנות ה-80 של המאה ה-20 נערכה במשטח הצפוני חפירה ארכאולוגית, ובמהלכה נחשפו שתי שכבות יישוב מתקופת המקרא. השכבה הקדומה תוארכה למאה ה-9-10 לפסה"ג, ואילו השכבה המאוחרת תוארכה למאה ה-6 לפסה"ג (על פי התיאור המקראי המשכן עמד בשילה במהלך המאה ה-11-13

החומה נשענת סוללת עפר משופעת, הנקראת חלקלקה. בתקופה הכנענית היו בארץ ישראל ערי ממלכה מבוצרות, וביטוי יפה לכך נראה בסיפור המרגלים: "אָפֶס כִּי עַז הָעַם הַיִּשָּׁב בְּאֶרֶץ וְהָעָרִים בְּצֻרוֹת גְּדֹלַת מְאֹד וְגַם יְלָדֵי הָעֵנָק רָאִינוּ שָׁם" (במדבר יג, כח). האם הייתה שילה מיושבת בכנענים כאשר הגיעו לכאן בני ישראל עם כניסתם לארץ? לפחות על פי הממצאים שהתגלו (ובעיקר אלו שלא נתגלו), נראה שבתקופה הכנענית המאוחרת, ערב כניסת שבטי ישראל לארץ, לא היה כאן יישוב של ממש. ממצאים אלו עולים בקנה אחד עם התיאור המקראי של הבאת המשכן לשילה בימי יהושע בלא תיאור של כיבוש העיר (אף על פי שבאזור היו ערים אחרות שנכבשו, כדוגמת בית אל ותפוח).

עתה נשוב על עקבותינו כ-30 מטרים ונפנה ימינה (צפונה), לעבר המשטח הצפוני. לאחר כ-30 מטרים, סמוך לקצה המזרחי של המשטח הצפוני, נבחין בפתח מערת קבורה.

לפנינו מערת קבורה עם מקמרים ושקתות קבורה, ששימשה את תושבי שילה בתקופה הרומית המאוחרת (המאה ה-3 לסה"ג). מתחת למערה נחשפה מערכת תת-קרקעית ששימשה למסתור בימי מרידות היהודים ברומאים.



מטרים ספורים מאתנו, במקום המשכן. בשלהי ימי המשכן עלתה לכאן חנה, אשתו העקרה של אלקנה, ונשאה תפילה מרה מעומק לבה לפרי בטן: "וְתִקֶם חֲנָה אַחֲרַי אֲכֹלָה בְשֵׁלָה וְאַחֲרַי שֵׁתָה וְעָלִי הִכְהֵן יֵשֵׁב עַל הַפֶּסֶא עַל מְזֻזַת הַיֵּכָל ה'". והיא מֵרַת נֶפֶשׁ וְתִתְפַּלֵּל עַל ה' וּבָכָה תִבְכֶּה. וְתִדַּר נְדָר וְתֹאמַר: ה' צָבָאוֹת אִם רָאָה תִרְאֶה בְעֵינַי אֲמַתָּה וְזָכַרְתִּינִי וְלֹא תִשְׁפַח אֶת אֲמַתָּה וְנִתְנָה לְאֲמַתָּה זָרַע אֲנָשִׁים וְנִתְתִּיו לְה' כָּל יְמֵי חַיָּיו, וּמִוְרָה לֹא יַעֲלֶה עַל רֹאשׁוֹ" (שמואל א א, ט-יא). חנה ביקשה ילד, ותפילתה הפשוטה הייתה לאורך הדורות לסמל לתפילה כנה (בבלי, מגילה יד ע"א). חז"ל אף למדו מתחינת חנה את הלכות התפילה:

אמר רב המנונא: כמה הלכתא גברוותא איכא למשמע מהני קראי דחנה. 'וחנה מדברת על לבה' - מכאן למתפלל צריך שיכוון לבו, 'רק שפתייה נעות' - מכאן למתפלל שיחתוך בשפתיו, 'וקולה לא ישמע' - מכאן שאסר להגביה קולו בתפלתו, 'ויחשבה עלי לשכורה' - מכאן ששכור אסור להתפלל... (בבלי, ברכות לא ע"א).

לאחר שובה לביתה נפקדה חנה בבו זכר, וכעבור שנים מספר העלתה את שמואל הקטן לשרת במשכן שילה בצינינה לפני עלי הכהן: "אֵל הַנְּעִר הַזֶּה הִתְפַּלְלָתִי, וַיִּתֶּן ה' לִי אֶת שְׂאֵלְתִי אֲשֶׁר שְׂאֵלְתִי מֵעַמוֹ". עברו שנים, ושמואל הנער הקטן היה ל'רבן של נביאים' ולנביא העתיד למשוח את שני המלכים הראשונים בישראל - שאל ודוד. עתה נשוב על עקבותינו דרומה כ־20 מטרים, ונפנה

לפסה"ג). בשנת 2012 החלו חפירות ארכאולוגיות בחלקו המזרחי של המשטח הצפוני, ועד כה נחשפו שרידים מתקופת הברונזה התיכונה (קבר) ועד לשלהי ימי בית שני (בשרידים ראויים לציון כלי אבן ומטבע מהשנה השנייה למרד החורבן). מתקופת ההתנחלות והשופטים (ברזל 1), היא תקופת המשכן, התגלה קיר התוחם את המשטח הצפוני ממזרח. האם לפנינו הקיר שתחם את חצר המשכן? ניאליץ לחכות להמשך החפירות...

"אל הנער הזה התפללתי"

למקום שאנו עומדים בו יש משמעות היסטורית חשובה מאין כמוה לעם ישראל. כאן היה המרכז הדתי-לאומי הראשון של עם ישראל, הרבה לפני ירושלים. לכאן הובא המשכן עם כניסת בני ישראל לארץ: "וַיִּקְהֵלוּ כָּל עַדְת בְּנֵי יִשְׂרָאֵל שֵׁלָה וַיִּשְׁכְּנוּ שָׁם אֶת אֹהֶל מוֹעֵד וְהָאֶרֶץ נִכְבְּשָׁה לְפָנֶיהָ" (יהושע יח, א). כאן עמד המשכן במשך כל תקופת השופטים (על פי חז"ל - 369 שנים!); כאן חולקה הארץ לנחלות לשבטים (ראו יהושע יח, י); לכאן עלו שבטי ישראל לרגל; כאן עמדה חנה והתפללה; כאן גדל הנביא הראשון - שמואל, שמשח את מלכי ישראל הראשונים שאול ודוד; מכאן נלקח ארון האלוהים לשדה הקרב מול הפלשתים.

פעמים רבות אנו קוראים פרקי מקרא בשטח, אולם כאן דומה שאפשר לקרוא על אירועים שהתרחשו ממש



מדוע עלי הכהן התבשר אחרון על נפילת הארון? מיקומו המשוער של המשכן מצפון לעיר, שילה הקדומה בצד המרוחק מהכניסה אליה, יכול להסביר את העיכוב. התל ממעוף הציפור



ביצורי העיר הכנענית כפי שנחשפו
בחפירות שנות ה-80 (באדיבות ישראל פינקלשטיין)



עדות מובהקת למעמדה המנהלי של העיר בתקופת השופטים. בחפירות שילה נתגלה הריכוז הגדול ביותר בארץ של קנקני שפת הצווארון (באדיבות ישראל פינקלשטיין)

מחסני מזון, אולי לעולי הרגלים שביקרו בה. כאן המקום לחזור לסיפור שילה המקראית ולשאול: מה אירע לשילה בסוף ימי השופטים? מדוע איננו שומעים עוד על המשכן? ובכן, הסיפור המקראי (בשמואל א) אינו נותן לנו תשובה ברורה לשאלה זו, אך הדים לירידת שילה אפשר למצוא בנביאים ובכתובים. בתהלים למשל נאמר: "וַיֵּטֶשׂ מִשְׁכַּן שְׁלוֹ אֱהֶל שִׁכְנֹן בְּאֲדָם" (תהלים עח, ס). אזכור ספציפי יותר כתוב בירמיהו: "כִּי לָכֵן נָא אֶל מְקוֹמִי אֲשֶׁר בְּשִׁילוֹ אֲשֶׁר שִׁכַּנְתִּי שְׁמִי שָׁם בְּרֵאשׁוֹנָה וְרָאוּ אֶת אֲשֶׁר עָשִׂיתִי לוֹ מִפְּנֵי רְעַת עַמִּי יִשְׂרָאֵל" (ירמיהו ז, יב) - הנביא מזהיר את העם שבעקבות מעשיו הרעים יקרה לבית המקדש בירושלים מה שקרה למשכן בשילה. תשובה ברורה יותר נותן לנו הממצא הארכאולוגי: במהלך חפירת השטח שלפנינו התגלתה שכבת חורבן בעובי מטר לערך, שתוארכה למחצית המאה ה-11 לפסה"נ. במילים אחרות, שילה חרבה בשרפה עזה בסוף ימי השופטים. נראה כי לאחר ניצחונם בקרב אפק עלו הפלשתים להר והחריבו את שילה. השליטה הישראלית חזרה להר רק בקרב מכמש בימי שאול (שמואל א יג-יד), אולם המשכן כבר לא שב לכאן וגם לא הארון; שניהם נדדו ובסופו של דבר נפגשו בירושלים, בבית המקדש.

מאזור בתי המחסנים נחזור כ-20 מטרים אחורה (צפונה), ונפנה ימינה, אל שביל להולכי רגל המטפס מזרחה, אל עבר ראש התל. לאחר כ-30 מטרים נבחין משמאלנו (מצפון) במקווה טהרה חצוב בסלע.

ימינה (מערבה) לשביל להולכי רגל המקיף את התל מצד מערב. לאחר 100 מטרים לערך נראה מולנו גדר ירוקה המקיפה מתחם חפירות. נצעד לאורך הגדר, ולאחר כ-20 מטרים נביט שמאלה (מערבה) לעבר מתחם החפירות, ושם נראה שרידי מבנים ומעליהם חומה בצורה.

חורבן ותקומה

לפנינו החומה המערבית של העיר מן התקופה הכנענית. מחוץ לחומה הכנענית, ממש למרגלותינו, שרידי מבנים גדולים מטיפוס 'בית ארבעת מרחבים' ששימשו בתי מחסנים בתקופת ההתנחלות והשופטים (ברזל 1). בית ארבעת מרחבים הוא מבנה המורכב משלושה מרחבי אורך ומרחב רוחב הניצב להם. כיוון שתפוצת בית ארבעת מרחבים תואמת בעיקר את מפת ההתיישבות הישראלית (אם כי מבנים דומים היו בשימוש גם אצל הפלשתים), זכה בית ארבעת המרחבים לכינוי 'הבית הישראלי'. ראשית הופעתו לקראת סוף ימי השופטים, והשימוש בו נמשך עד סוף ימי בית ראשון. במקום נתגלו בין השאר עשרות קנקנים מטיפוס שפת הצווארון(!), ובאחד מהם נמצאו גרעיני זיתים מפוחמים. קנקן שפת הצווארון הוא כלי חרס גדול שגובהו 1-1.5 מטר, והוא טיפוסי מאוד לאתרים מתקופת ההתנחלות (ברזל 1) ולעתים אף מכונה 'קנקן ההתנחלות הישראלי'. סביב כתפיו יש מן צווארון חרס בולט, ומכאן כינויו. ריכוז הקנקנים הגדול (30 לערך) מעיד כמובן על חשיבות שילה כעיר מרכזית שמצויים בה

ללמוד מאמרתו המפורסמת של רבי יהושע בן קרחה: "סח לי זקן אחד, פעם הלכתי לשילה והרחתי ריח קטורת מבין כתליה" (בבלי יומא לט, ע"ב). מאות שנים לאחר חורבן המשכן לא נותר זכר מהמבנה, אך ריחה הטוב של שילה - התפילות, עולי הרגלים והאירועים החשובים שהתרחשו כאן - לא מש מהזיכרון ההיסטורי של עם ישראל. נשוב על עקבותינו לעבר בתי המחסנים, ונפנה שמאלה (דרומה) לכיוון שביל נוח שיוביל אותנו בחזרה לכניסה לאתר ולרכב.

סח לי זקן אחד

לפנינו מקווה טהרה מימי בית שני; נוכל להבחין בגרם מדרגות המוביל אל חדר הטבילה. נוסף על המקווה התגלו בחפירות כלי אבן שאינם מקבלים טומאה. ממצאים אלו מעידים שבימי בית שני התקיים בשילה יישוב יהודי. עד מתי התגוררו בשילה יהודים? על פי הממצאים שהתגלו בחפירות נראה שעד מרד בר כוכבא (132-136 לסה"נ). עדות נוספת לנוכחות יהודים בשילה בתקופה זו אפשר



עדות לתקומתה של העיר בימי בית שני - מקווה טהרה, נר וכלי אבן





כדאי לבקר

בקצה המזרחי של החניון שהחנינו בו את הרכב, שרידי מבנה קדום עם קירות משופעים, הנקרא ג'אמע א-סתין. מסורת מקומית מספרת על שישה מוסלמים שגברו במקום זה על 60 נוצרים, ומכאן שמו ('מסגד השישים'). כמה מעולי הרגל זיהו את המקום כקברו של עלי הכהן. למבנה קירות משופעים ומוטלים בו עמודים, כותרות קורינתיות וכן משקוף מונומנטלי שמגולפים בו אמפורה ושריגי גפן (המשקוף אינו נראה כיום). המבנה נחפר בסוף שנות ה-60 ותוארך לתקופה הביזנטית והמוסלמית הקדומה (מאה 4-10 לסה"נ). יש המשערים שבמקום פעל בית כנסת יהודי, שבשלב מאוחר הוסב לשמש מסגד מוסלמי.

כדאי לבקר

לסיום חווייתי של הסיור מומלץ לבקר בבית הכנסת ביישוב שילה. בית הכנסת נבנה בדמות משכן שילה - הן במראהו החיצוני הן מבחינת מגוון רכיבים המזכירים את כלי המשכן: מדרגות עזרת הנשים מעוצבות כמזבח הנחושת, פינת נטילת הידיים - ככור, הבימה - כשולחן לחם הפנים, עמדת החזן - כמזבח הזהב, ארון הקודש - כארון הברית. פנים בית הכנסת מעוצב כתוכו של המשכן - קירותיו עשויים 20 קורות עץ (בכל צד) הנתונות במעין 'אדנים', והתקרה עשויה עשר ידיעות גדולות הנפרשות לרוחב בית הכנסת. בכניסה לבית הכנסת לוח אבן ועליו מקבץ חרוזים המספרים בקצרה את סיפור שילה אז והיום. בית הכנסת פתוח בלי תיאום בכל ימות השנה.

כדאי לקרוא

המבקר לראשונה בשילה הקדומה יתפלא אולי על ייחוד התל הקטן והנמוך, שלא הוד ולא הדר לו. וכי זהו מקום לעיר בירה? הנוסע הנוצרי הנרי בייקר טריסטראם, שביקר בשילה במהלך המאה ה-19, הציע כיוון חשיבה מעניין:

ישבנו על גל החורבות הזה לארוחה, ואחר כך קראנו את המעשה בעלי ושמואל. לעינינו השתרע נוף ללא בית, וכמעט ללא עץ; עמקים מתפתלים, רחבים מכדי להיקרא גיאיות, בתוך אמפיתיאטרון של גבעות שוממות, מעוגלות, צחיחות וטרשיות, אבל לא ציוריות - אלה כל פרטי הנוף המטושטש הזה. מתעוררת אפוא מאליה השאלה מה טעם הכבוד, שזכתה בו שילה להיות מרכז דתי של ישראל במשך דורות רבים כל כך, ומקום ההיאספות, שבו חילק יהושע את הארץ לשבטים?

טעם אחד יימצא אולי באפרוריות טבעית זו עצמה, בבחינת מחאה נגד עבודת האלילים של יושבי הארץ, אשר השכינו את אליליהם על כל גבעה רמה ותחת כל עץ רענן, שהרי כאן אין לא צוק נישא ולא ארז מלכותי, לא תהום עמוקה ולא מעין מפכה... (מסע בארץ ישראל, 1863-1864, ירושלים 1975, עמ' 123).

