

היישוב היהודי בתקופת הבית השני בפלך עקרבה - הנדבך הארכאולוגי

איתן קליין

קבר כוכים אינו יכול לשמש ראייה חד-משמעית לקבורה יהודית באזור זה. מערכות המסתור נחקרו חקירה המאפשרת לקבוע כי רובן נחצבו כחלק מההכנות למרד בר כוכבא ואף בימי המרד עצמו.

באתרים מספר השוכנים בתחום פלך עקרבה נמצאו ממצאים המעידים על יישוב יהודי מימי הבית השני. כך בח'רבת כולצון (נ"צ 18215/15940); בח'רבת אל קוט (נ"צ 17930/16520); בח'רבת כפר עטיה; בח'רבת ג'בעית (נ"צ 18460/15980); בח'רבת אל ערמה (נ"צ 18050/17265).

האתר השביעי שנמצאו בו ממצאים כאמור הוא תל שילה, כפי שיפורט מיד¹.

תל שילה - ח'רבת סילון

(נ"צ 16255 / 17750)

תל שילה משתרע על שטח של 30 דונם לערך בחלקו הצפוני של עמק שילה. התל, המוקף בעמקים ובוואדיות פוריים, ממוקם בקרבה לדרך ירושלים-שכם ולדרך הפונה מזרחה בעמק שילה, לעבר בקעת הירדן, ובקרבתו נובע אחד המעינות הגדולים באזור - עין סילון. נתונים אלו אפשרו את פריחת יישוב זה לאורך כל התקופות. השם הערבי של המקום משמר את שמה של שילה המקראית. באתר ערכו חפירות כמה משלחות החל משנת 1915. החפירות העיקריות נערכו בשנים 1932-1926 בידי משלחת דנית, ובשנים 1984-1981 בידי משלחת בראשות ישראל פינקלשטיין.

המשלחת הדנית חפרה ושרטטה כמה מערות חצובות. בועז זיסו בדק מחדש את דו"חות החפירה של המשלחת הדנית, והתמקד בשתי מערכות תת-קרקעיות: באחת יש פתח המוקף מסגרת עיטורית ומדרגות המוליכות לחלל טרפזי שעל רצפתו ועל דופןותיו נמצא טיח רב-שכבתי.

המאמרה אורבתוך: ל' אשל (עורך), מחקרי יהודה ושומרון, יח, אריאל תשס"ט, עמ' 177-200, ונערך לצורך פרסומו בספר זה.

מבוא

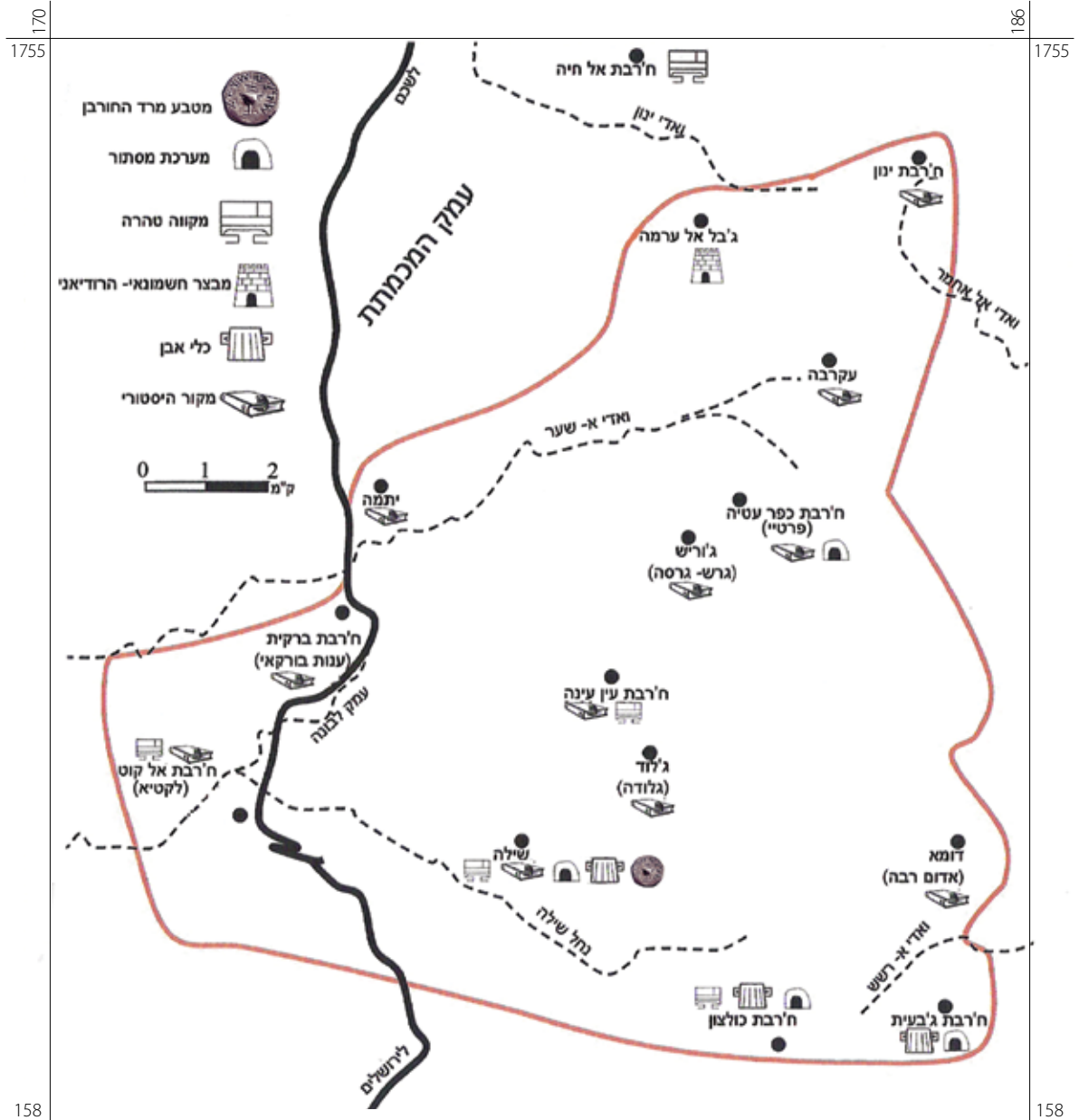
מקורות היסטוריים רבים מימי הבית השני ועד לימי מרד בר כוכבא מעידים על יישוב יהודי בפלך עקרבה, הפלך הצפוני של ארץ יהודה, בימי הבית השני ועד לימי מרד בר כוכבא. פלך זה השתרע על פני נופים מגוונים בדרום-מזרח השומרון (מעמק שילה בדרום ועד לרכס ג'דוע בצפון, וממדרגת ספר מדבר השומרון במזרח ועד לעמק לבונה במערב), וגבל בתחום מושב השומרונים שמצפון לו (מפה 1).

היישוב שכן בקו התפר שבין ארץ יהודה לארץ שומרון, ולכן עבר הפלך בין מחוזות אלו במהלך ההיסטוריה. אף שאין עדות היסטורית ברורה, סביר להניח כי פלך עקרבה סופח לארץ יהודה במסעות הכיבוש של יוחנן הורקנוס הראשון בשומרון, בשנים 112-108 לפסה"ג. עם זאת יש חוקרים הטוענים כי סופח קודם לכן. במקורות ההיסטוריים נזכרים כמה יישובים בתחומי פלך עקרבה שהתקיים בהם יישוב יהודי מימי הבית השני, ובהם - עקרבה, יתמה, גרש, גלודה - כולם מזהים כיום עם יישובים ערביים באזור האמור.

ממצאים ואתרים ארכאולוגיים המעידים על יישוב יהודי בפלך עקרבה

שרידי מקוואות טהרה, גלוסקמאות, כלי אבן, מטבעות מימי המרד הגדול ומרד בר כוכבא ומערכות מסתור הם סממן מקובל לזיהוי נוכחות אוכלוסייה יהודית בתקופה הרומית הקדומה ובימי מרד בר כוכבא. משילוב כמה מחקרים אפשר להסיק כי הימצאות מקוואות טהרה באזור, המטווחים טיח אפור האופייני למקוואות בימי הבית השני, מעידה על יישוב יהודי מתקופה זו. עם זאת, אין אפשרות לדחות לחלוטין את האפשרות שהמקוואות הם שומרוניים כיוון שידוע שבתקופה מאוחרת יותר השומרונים השתמשו במקוואות טהרה ויתכן שהם התישבו באזור זה לאחר מרד בר כוכבא. גלוסקמאות מתגלות לרוב במערות קבורה שבדופנותיהן חצובים כוכים, אך ברחבי השומרון טרם התגלו גלוסקמאות, וגילוי

1. הערת המערכת: בשנת 2012 התגלתה ונסקרה מערכת מסתור בח'רבת סיע, בין מזרעת אבו פלח לאל-מוע'ייר, ובכך אפשר להוסיף עוד אתר לרשימה. ראו א' טבגר וד' רביב, "מערכת המסתור בחורבת סיע שמדרום לעמק שילה", בתוך: א' טבגר, ז' עמר ומ' ביליג (עורכים), במעבה החר: מחקרי הר אפרים ובנימין, קובץ שלישי, אריאל-טלמון תשע"ד, עמ' 155-169.



מפה 1: מפת עדויות ליישוב יהודי בפלך עקרבה.

את המערכת האחרת, המכונה מערכת Y, זיהה זיסו כמערכת מסתור. המערכת כללה כניסה מפני השטח דרך מחילה לחדר סגלגל, שממנו נחצבו שתי מחילות קצרות אל שני חללים תת-קרקעיים נוספים. במערכת נמצאה כמות גדולה של חרסים מתקופת הבית השני, ובכללה פרוטה מימי הנציב אנטוניוס פליקס, משנת 54 לספירה.⁵ ממצא מטבעות עשיר נחשף במהלך החפירות הדניות. בין השאר נמצאו מטבעות חשמונאיים, הרודיאניים⁶ ומטבע

החופרים הדנים סברו כי גילו מערת קבורה,² אולם זיסו סבר כי יש לזהות חלל זה כמקווה טהרה.³ במתקן זה ובחללים החצובים הסמוכים לו נמצאו שברי חרסים, כלי אבן ונרות מן התקופה הרומית הקדומה.⁴

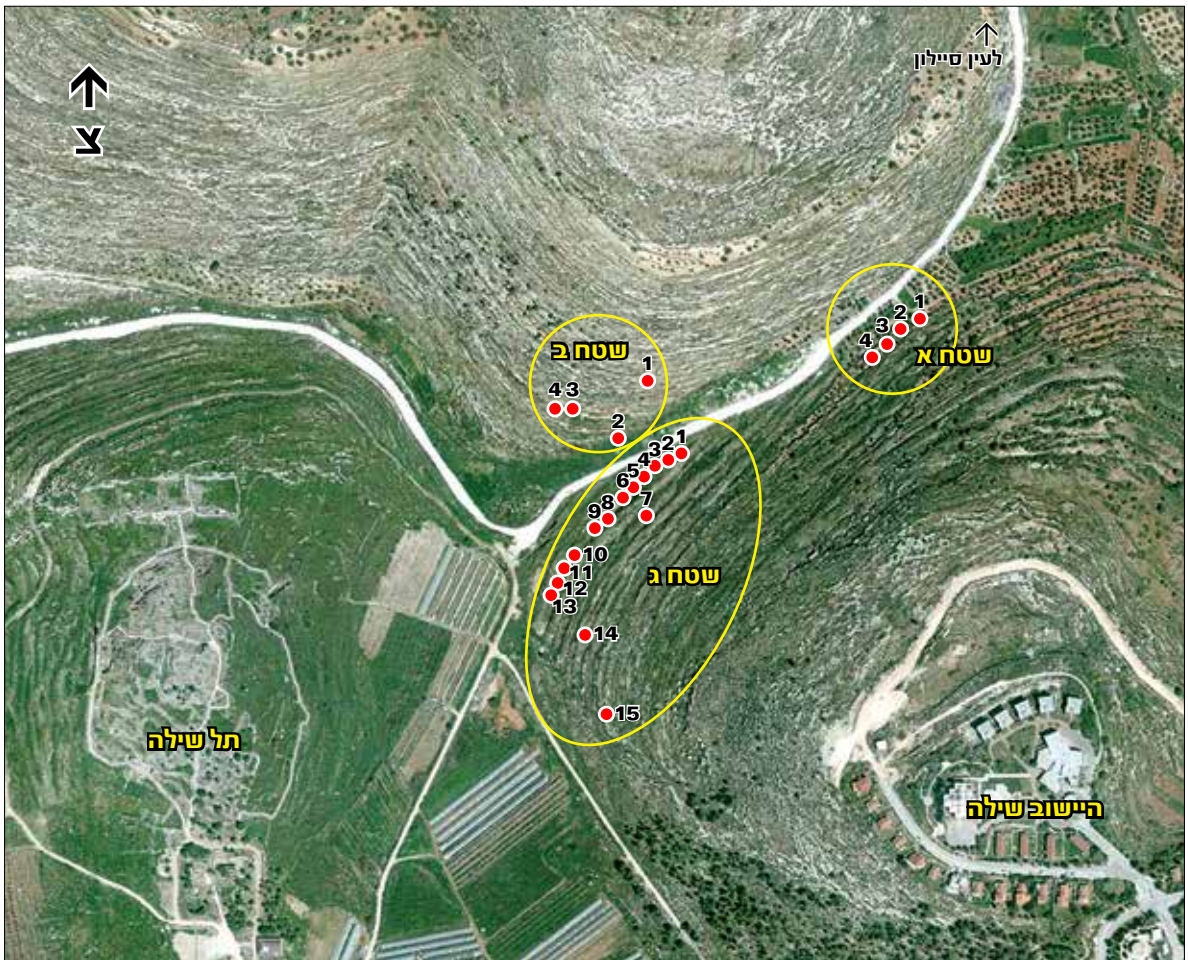
2. M. L. Buhl and S. Holm-Nielsen, *Shilo, The Danish Expedition at Tell Shailun, Palestine in 1929, 1932 and 1963, Copenhagen 1969*, pp. 13-22. (להלן בוהל והולם-נילסן, 1969).

3. ב' זיסו, "עיר שגגותיה חומתה" ועיר המוקפת חומה מימות יהושע בן נון – לאור הממצא הארכאולוגי מיהודה", בתוך: ל' אשל (עורך), *מחקרי יהודה ושומרון טו, אריאל תשס"ו*, עמ' 86-87. (להלן זיסו, תשס"ו).

4. בוהל והולם-נילסן, 1969, לוח VII, עמ' 59-61.

5. זיסו, תשס"ו, עמ' 87.

6. F. G. Andersen, *Shilo, The Danish Expedition at Tell Shilun, Palestine in 1929, 1932 and 1963, II: The Remains from the Hellenistic to the Mamluk Period, Copenhagen 1985*, pp.



איור 1: מפת איתור מערות הקבורה מימי הבית השני מסביב לתל שילה

- **שטח א** - אזור הקבורה המזרחי, מדרום לערוץ הנחל, במרחק של כ-200 מ' מעין סילון;
 - **שטח ב** - מערבה משטח א, בצדו הדרומי של ערוץ הנחל;
 - **שטח ג** - בצדו הצפוני של ערוץ הנחל. מערות הקבורה הותקנו במתכונת אחידה - מבוא חצוב בסלע ובו תקרה רבועה או קשורה, חזית חלקה עם פתח ממוסגר וחדר קבורה המכיל כמה כוכי קבורה. במערה מס' 2 שבשטח ג נחצבו שלושה מקמרי קבורה, ואין בנמצא כוכי קבורה כבשאר המערות. בחלק מן המערות נמצאו אבני גולל דמויות פקק לסגירת פתח המערה, בורות עמידה ולוחות אבן לאיטום כוכי הקבורה (לתכנית מערה מס' 11 ראו איור 2). מאפיינים אדריכליים אלו אופייניים למערות הקבורה שנסקרו סמוך לירושלים ושימשו את האוכלוסייה היהודית החל מהמאה השנייה לפסה"נ ועד לראשית המאה השנייה לספירה.¹⁰
- מערות הקבורה שתועדו נמצאו פתוחות ושדודות, ועל כן לא נמצאו בהן גלוסקמאות. בהיעדר ממצא גלוסקמאות אי-אפשר לקבוע בוודאות כי מערות הקבורה בבית הקברות הצפוני אכן שימשו לקבורת תושבי שילה

מימי מרד החורבן.⁷ משלחתו של פינקלשטיין חשפה אף היא שרידים מן התקופה ההלניסטית (שכבה 3) ומן התקופה הרומית הקדומה (שכבה 2). בשטח F נחשפה רצפה ועליה כמה כלי אבן המתוארכים לתקופה הרומית הקדומה.⁸ כיוון שממצאים מהתקופות ההלניסטית והרומית הקדומה נחשפו בכל שטחי החפירה ברחבי התל, טען זיסו כי בתקופות האלה השתרע היישוב בשילה בכל חלקי התל המקראי ונסמך אל הביצור הקדום, ועל כן סווג סוג התיישבות זה כ"עיר המוקפת חומה מימי יהושע בן נון", המוכרת ממקורות חז"ל (משנה ערכין ט, 1).⁹

במהלך ביקורינו באתר ניסינו להעריך את גודל בית הקברות הצפוני של היישוב הקדום ששכן בשילה. בית הקברות שכן משני צדי הוואדי שמצפון לתל שילה. במהלך סיורינו אותרו 23 מערות קבורה חצובות בסלע מהתקופה הרומית הקדומה. הקברים רוכזו בשלושה אזורים עיקריים (איור 1):

10. ע' קלוגר וב' זיסו, עיר הקברים של ירושלים בימי הבית השני, ירושלים תשס"ג, עמ' 15-45

102-103 (להלן אנדרסן, 1985).

7. אנדרסן, 1985, עמ' 103, איור 372.

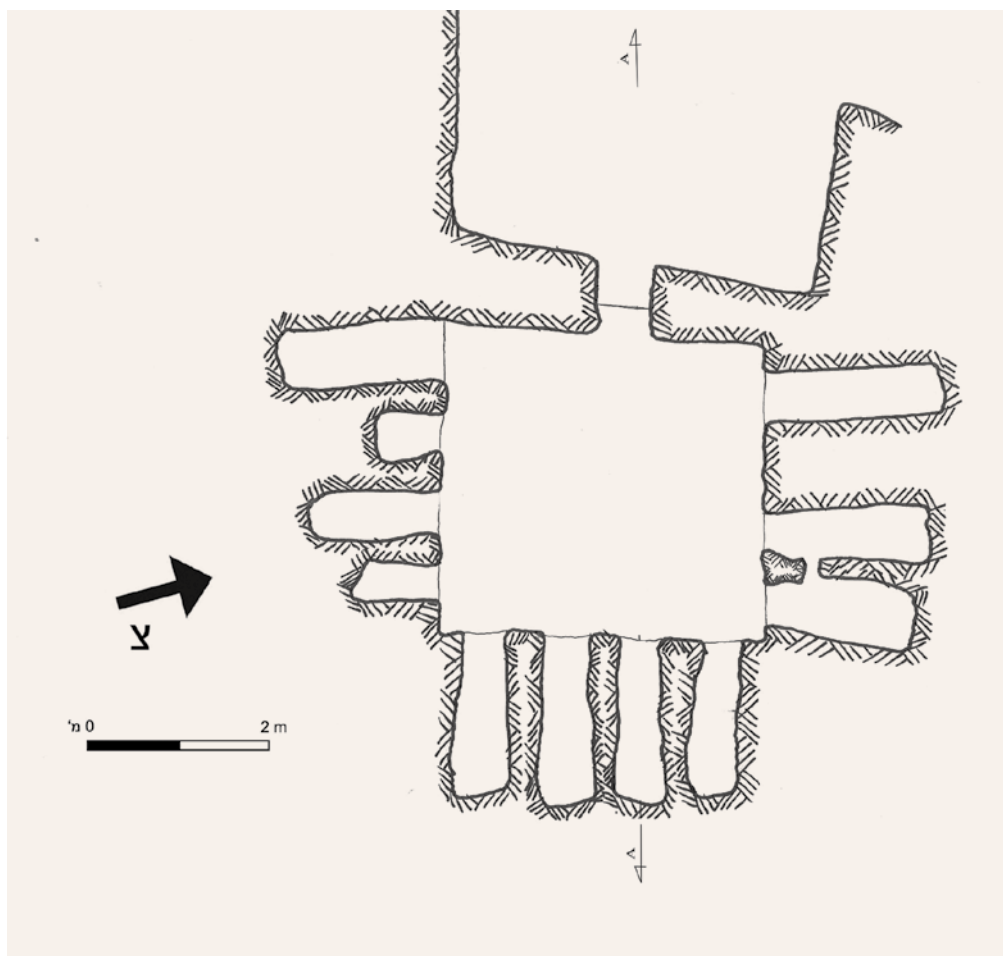
8. I. Finkelstein, Z. Lederman and S. Bunimovitz, *Shilo The Archaeology of a Biblical Site*, Tel Aviv 1993, pp. 62-63, 191-192.

9. זיסו, תשס"ו.

סיכום

בשבעה אתרים בפלך עקרבה נמצאו ממצאים ארכאולוגיים המעידים על קיומו של יישוב יהודי בשלהי ימי הבית השני; אחד מהם הוא תל שילה. שבעה אתרים נוספים נזכרים במקורות ההיסטוריים ככפרים בפלך עקרבה, אך טרם התאפשר בהם סקר שרידים ארכאולוגיים. מריכוז הנתונים הארכאולוגיים וההיסטוריים עולה תמונה של יישוב יהודי בפלך עקרבה, שהשתרע מעמק שילה בדרום ועד לוואדי ינון בצפון, בשלהי ימי הבית השני ועד למרד בר כוכבא.¹¹ למראה מערכות המסתור שהתגלו באזור נראה כי פלך עקרבה אף השתתף השתתפות פעילה במרד בר כוכבא. מערכות מסתור אלו הן גבול התפוצה הצפוני-מזרחי של מערכות המסתור מימי מרד בר כוכבא ביהודה. נראה כי המשך העיסוק בשרידים הארכאולוגיים וניתוח המקורות הספרותיים הקשורים לדרום השומרון עשויים לספק מידע רב למחקרים נוספים.

היהודים בימי הבית השני. עם זאת למראה המאפיינים האדריכליים הזהים של מערות אלו ומערות הקבורה מאזור ירושלים, ולמראה ממצאים המעידים על יישוב יהודי מתקופה זו אשר נמצאו בכל שטחי החפירה ברחבי התל, יש לשער כי מערות הקבורה בבית הקברות הצפוני של שילה נחצבו והיו בשימוש בידי משפחות יהודים בימי הבית השני. מספרן הרב של מערות הקבורה שבהן כוכים בבית הקברות של שילה מעיד על גודל היישוב בתקופה ההיא.



איור 2: תכנית מערת קבורה מס' 11